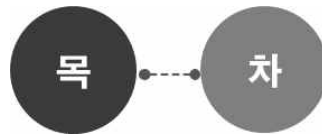


2 0 2 4 회 계 연 도

제 주 한 의 약 연 구 원
결 산 서



1. 총괄표	1
2. 사업보고서	5
3. 재무제표	33
4. 재무제표 부속명세서	51
5. 예산결산보고서	65
6. 예산결산 부속명세서	79
7. 경영분석지표	85
8. 참고자료	89
9. 감사보고서	97

1. 총 괄 표

(제 주 한 의 약 연 구 원)

총괄표

○ 결산 서류 점검표

내 용		출자 기관	출연 기관
I. 결산서			
1. 총괄표			○
2. 사업보고서	(1) 개황		○
	(2) 연도별 업무 현황		○
	(3) 사업운영성과		○
3. 재무제표	(1) 재무상태표		○
	(2) 손익계산서(운영성과표)		○
	(3) 자본변동표(순자산변동표)		○
	(4) 현금흐름표		○
	(5) 재무제표에 대한 주석		○
4. 재무제표 부속명세서	(1) 현금예금명세서		○
	(2) 영업미수금명세서		내용없음
	(3) 기타미수금명세서		내용없음
	(4) 기타당좌자산명세서		내용없음
	(5) 재고자산명세서		내용없음
	(6) 유가증권명세서		내용없음
	(7) 투자자산명세서		○
	(8) 유형자산명세서		○
	(9) 무형자산명세서		○
	(10) 기타비유동자산명세서		○
	(11) 매입채무명세서		내용없음
	(12) 미지급비용(금)명세서		내용없음
	(13) 기타유동부채명세서		○
	(14) 차입금명세서		내용없음
	(15) 충당금명세서		○
	(16) 기본재산명세서		○
	(17) 잉여금명세서		내용없음
	(18) 제조(공사)원가명세서		내용없음
	(19) 성질별손익계산서		○
	(20) 재무제표와 예산결산 차이 명세서		○
	(21) 우발부채 현황		내용없음
	(22) 금융부채 현황		내용없음

내 용		출자 기관	출연 기관
5. 예산결산 보고서	(1) 총괄표		○
	(2) 수입예산결산보고서		○
	(3) 지출예산결산보고서		○
6. 예산결산 부속명세서	(1) 예비비사용조서		내용없음
	(2) 예산이월액조서		내용없음
	(3) 전년도이월액조서		내용없음
	(4) 예산전용액조서		내용없음
	(5) 계속비결산조서		○
	(6) 미수액조서, 미지급액조서		내용없음
	(7) 불납결손액조서		내용없음
	(8) 수입·지출외현금현재액조서		내용없음
	(9) 지출예산 성질별 결산		○
	(10) 보조금 명세서		내용없음
	(11) 기부금 명세서		내용없음
7. 경영분석지표	(1) 경영분석지표		○
8. 참고자료	(1) 기금 및 잔액증명서		○
Ⅱ. 감사보고서			
	(1) 회계감사보고서		○

2. 사 업 보 고 서

(제 주 한 의 약 연 구 원)

(1) - 개 황

(2) - 연도별 업무 현황

(3) - 사업운영성과

(1) 개 황

가. 총괄사항 : 연구원은 2015년 11월에 설립된 비영리공익법인으로서 민법과 재단법인 제주한의학연구원 설립·운영에 관한 조례가 정하는 바에 따라 한의학 육성, 한방의료, 한의학 관련 연구개발 등의 사업을 수행하고 있으며, 한의학 관련 산업의 발전을 목적으로 합니다.

나. 행정관청 인가사항

신청년월일	신청서	건명	인가년월일
2015. 07. 08.	보건복지부	법인설립허가 통보 (재단법인 제주한의학연구원)	2015. 10. 19.

다. 직원에 관한 사항

1) 임원 현황

(단위 : 명)

구분			정 원				현 원				비고
			전년도말	기간 중 (12월31일 기준)		당년도말	전년도말	기간 중 (12월31일 기준)		당년도말	
				증	감			증	감		
합계			1	-	-	1	1	-	-	1	
정 규 직	기 관 장	남	1	-	-	1	1	-	-	1	
		여	-	-	-	-	-	-	-	-	
	임 원 (비상임 임원 제외)	남	-	-	-	-	-	-	-	-	
		여	-	-	-	-	-	-	-	-	

2) 직원 현황

(단위 : 명)

구분		정 원				현 원				비고
		전년도말	기간 중 (12월31일 기준)		당년도말	전년도말	기간 중 (12월31일 기준)		당년도말	
			증	감			증	감		
합계		12	-	-	12	13	-	-	13	
정 규 직	소계	12	-	-	12	11	-	-	11	
	정규직	9	1	-	10	9	1	-	10	
	공무직	3	-	1	2	2	-	1	1	
비 정 규 직	소계	-	-	-	-	2	-	-	2	
	과제 위촉직	-	-	-	-	2	-	-	2	정원외 인력

3) 직급별 현황

(단위 : 명, 현원 기준)

구분	계	1급	2급	3급	4급	5급	공무직	비고
계	11	-	2	1	1	6	1	
연구직	8	-	2	1	-	5	-	
연구·사무직	2	-	-	-	1	1	-	
공무직	1	-	-	-	-	-	1	단일직급

(2) 연도별 업무현황

1. 사업개시(설립)년 월 일		2015. 10. 19.			
2. 출자출연기관 적용년월일		2016. 1. 29.			
3. 대표이사(기관장)		송민호			
구분	연도별	2024(당기)		2023(전기)	증감
		목표	실적(A)	(B)	(A-B)
4. 사업추진 실적 (단위 : 개)	계	11	11	11	-
	기관운영사업	1	1	1	-
	내부연구과제	5	5	5	-
	외부연구과제	5	5	5	-
5. 사업수입 (단위 : 원)	계	2,426,641,996	2,427,110,744	2,272,793,418	154,317,326
	기관운영사업	1,531,800,196	1,532,268,944	1,588,993,418	△56,724,474
	내부연구과제	445,900,000	445,900,000	426,000,000	19,900,000
	외부연구과제	448,941,800	448,941,800	257,800,000	191,141,800

■ 경영손익에 관한 사항

(단위 : 원,%)

구분	당년도 결산액 (A)	전년도 결산액 (B)	증감액 (C=A-B)	증감비율 (C/B)	비고
총수익	2,454,667,177	2,328,052,235	126,614,942	5.44	
총비용	2,364,219,863	2,033,531,778	330,688,085	16.26	
당기순손익	90,447,314	294,520,457	△204,073,143	△69.29	

I. 2024년 주요업무 추진 성과

1 기관운영 성과

□ (기관혁신) 지속가능 경영 혁신 및 성과관리 체계 내재화

- 출자·출연기관 경영평가 결과, 6년 연속 '나등급'
 - ('19년) 84.47점 → ('20년) 85.18점 → ('21년) 88.18점 → ('22년) 88.03점 → ('23년) 88.16점 → ('24년) 87.72점
- 점진적인 외부과제 수주 확대를 통한 재정안정화 노력
('19~'20년) 437백만원 → ('21~'22년) 782백만원 → ('23~'24년) 970백만원
- 체계적 경영혁신을 위한 중장기 발전방안 수립
 - 중장기('24년~'28년) 경영전략, 인력운영방안, 재무관리계획 재정립
 - ('24년) 한의약 육성 지역계획 수립 기반 구축
- 지역상생 및 지속가능 경영을 위한 ESG경영 시스템 강화
 - ESG경영위원회 구성 및 ESG 성과지표 평가 : 성과지표 100% 달성
 - (도내 최초) ESG경영 인증 Level 2 유지 및 갱신('24. 12월)
- 성과확산을 위한 연구원 인프라 확대 및 역량 강화
 - 연구원 역량강화를 위한 점진적인 공무원 일반직 전환
 - 최신 연구인프라 확충 : 실시간 세포이미징 자동분석장치 등
- 효율적 성과관리체계 운영을 위한 성과관리 T/F팀 구성
- 지속가능 경영을 위한 청렴 및 윤리경영 시스템 운영
 - 연구원 윤리경영 추진 계획 수립 및 추진 : 청렴 및 반부패 활동 강화('24. 5월)
 - 노사협의회를 통한 지속적 상생 추진 노력('24. 6월, 12월)
 - 2024년 제주한의약연구원 청렴도·인지도 및 만족도 조사('24. 12월)

구 분	만족도			청렴도	
	조직문화	직무	교육	조직	업무
내부고객	85.3	84.2	80.3	92.9	95.4
구 분	만족도		청렴도		
	사업	미참여자	기관	투명성	업무준수
외부고객	93.1	90.1	88.1	93.7	94.4

(기술가속화) 원천기술 확보 및 상용화를 위한 활용성 증대

- (도내최초) 감귤껍질 기능성증대 조성물 인체적용시험 완료('24. 6월)
 - 식약처 건강기능식품 기능성 원료 등록 신청 및 심사 진행
- 우수 연구기술에 대한 기술이전 및 상용화 연구 진행
 - : 기술이전 1건, 기술노하우 이전 1건
 - ‘곽향 추출물을 포함하는 인지능력 또는 기억력 손상 개선용 조성물’ 특허 기술이전('24. 1월)
 - 도내최초 기능성 표시식품 등록 개발기술 기술노하우 이전('24. 10월)

[특허기술 이전 계약서 1]		[특허기술 노하우 이전 계약서 2]	

- 연구성과 국제저명학술지 게재 5건 : Int. J. Mol. Sci. 등

구 분	논문명	저 념
논문 게재	Anti-Obesity Effect of Jeju Roasted Citrus Peel Extract in High-Fat Diet-Induced Obese Mice and 3T3-L1 Adipocytes Via Lipid Metabolism Regulation	Medicinal Food
	Dietary Polycan, a β -glucan originating from Aureobasidium pullulans SM-2001, attenuates high-fat-diet-induced intestinal barrier damage in obese mice by modulating gut microbiota dysbiosis	Food Science & Nutrition
	Anti-Amnesic Effect of Agastache rugosa on Scopolamine-Induced Memory Impairment in Mice	pharmaceuticals
	Enterotype-Specific Effects of Red Beetroot (Beta vulgaris L.) Powder and Betanin on Human Gut Microbiota: A Preliminary Study Based on In Vitro Fecal Fermentation Model	Life
	Jeju Citrus (Citrus unshiu) Leaf Extract and Hesperidin Inhibit Small Intestinal α -Glucosidase Activities In Vitro and Postprandial Hyperglycemia in Animal Model	Int. J. Mol. Sci.

- 우수 연구성과 상용화를 위한 원천기술의 특허출원 최대 성과
(‘22년) 1건 → (‘23년) 3건 → (‘24년) 5건

구 분	특허명	특허번호
특허 출원	감귤잎 추출물을 유효성분으로 포함하는 피부 개선용 조성물	10-2024-0137845
	감귤잎 추출물을 유효성분으로 포함하는 항암용 조성물	10-2024-0137846
	감귤잎 추출물을 유효성분으로 포함하는 비만 예방 또는 치료용 조성물	10-2024-0137847
	감귤잎 추출물을 유효성분으로 포함하는 혈당 강하용 조성물	10-2024-0137848
	봉독 유래 가수분해 산물을 유효성분으로 포함하는 피부재생 또는 피부장벽 강화용 조성물	10-2024-0138614

(지역상생) 한의약의 사회적가치 창출 및 도민 건강증진 도모



- 한의약 웰니스산업 육성 기반 구축을 위한 프로그램 강화
 - 제3회 한의약 웰니스 전시체험 박람회 성료 및 도민 관심 증가
 - 설문조사 결과 : 참여자 만족도(87.7점), 재방문 의사(93.0%) 우수
 - 장애인 대상(6개 부문 장애별) 술련 대회 개최 및 성료
 - 제주 도민 대상으로 한의웰니스 산림치유 약초교실 프로그램 운영
 - : 기초·심화과정 프로그램(12회) 운영 및 만족도 조사 결과 우수(87점)
- 건강취약계층 대상 한의공공의료 서비스 사업 지속
 - 장애인 및 도민 대상 한의진료 봉사활동(152명) 및 처방지원(61명)
 - 고령화와 더불어 고유질환 건강문제를 겪고 있는 제주해녀들을 대상으로 건강상담 및 한의진료 : 60명(2회)

- 제주해녀 대상 맥진기 분석으로 고유질환에 대한 정보 수집
: 137명(고위험군 2명 병원 진료 조치)
- 한의공공의료 서비스에 따른 만족도 우수 : 97.08점

(디지털 헬스케어) 고령화사회 대응 디지털 헬스케어 기반구축

- 제주해녀 조업사고 예방 디지털 헬스케어 기반 구축
 - 제주해녀 조업사고별 신속대응 안전관리 시스템 기반 강화
 - 한의 맥진분석을 통한 제주해녀 조업 위험군 분류 : 위험군 18명
 - 스마트워치 활용 심박동수 긴급상황 대처 및 조업중단 : 36건(사고율 제로)
 - 사전 건강진단 및 실시간 모니터링 : 사고건수 0건, 사고예방 4건
: 맥진상태 이상 3명(고혈압 진단), 심박동수 이상 1명(병원 안내)
 - 'AI돌봄' 다큐멘터리 지상파(MBC) 프로그램 촬영 및 유튜브 방영('24. 11월)
: 제주해녀(초고령화) AI돌봄 플랫폼 다큐멘터리 방영예정('25. 3월)

(연구교류 활성화) 연구 네트워크 간 연구교류 확대 및 협력 강화

- 연구자, 전문가 등 유관기관과의 연구 활성화 교류 확대
 - 2024 제주식품산업학회 추계학술대회 공동 개최('24. 10월)
 - 유관기관 간 연구성과 교류 및 협력 강화를 위한 세미나 개최 5건
: 한의약육성 지역계획수립, 유전체분석기술, 최신연구동향 등 공동연구 세미나
 - 한의약 연관 전문가 활용 최신 연구기술 및 연구성과 교류 5건
 - 비상임 연구위원 교류를 통한 연구성과 확대 3건
- 유관기관 협력네트워크 구축을 통한 연구교류 및 사업화 역량 확대
 - 한의약소재 활용 레드바이오 소재 개발을 위한 유관기관 방문(5건)
 - 기관간 연구 협력네트워크 구축, 사업화, 인력양성 등 업무협약(7건)
- 전문가 네트워크를 통한 연구성과 향상 및 실용화 기반 확대
 - 제주 한의약자원 활용 한의웰니스 치유산업 육성자문회의 개최('24. 1월)
 - 기후변화대응 한의약자원 육성방향 및 고유사업 발굴('24. 6월, 12월)
 - 제주산 굴피 인체적용시험 기능성 선정을 위한 전문가 회의('24. 7월)
 - 제주 한의약자원 활용 한의임상 근거 복합 소재 기능성 확대('24. 8월)
 - 제주 한의약자원 활용 바이오헬스산업육성과 정책과제추진전략('24. 9월)
 - 독의약 소재를 활용한 기능성 소재 개발을 위한 최신연구동향 세미나('24. 12월)

- 학술대회 및 세미나 참여를 통한 최근 전문지식 교류 활성화
 - 한의약자원 분석 및 연구기법 연구 국제학술대회 참여 3건
 - 한의약자원 활용 최신 연구기술 교육 프로그램 개최 및 참여 8건



[원료표준화 인력양성]



[2024 제주식품산업학회 공동개최]



[한의약자원 활용을 위한 세미나]

□ (연구혁신) 한의약자원 가치 확산 및 연구결과 활용성 증대

- 우수한 내부과제 연구성으로 제주 한의약자원 활용성 및 가치 향상 기대
 - 과제관리위원회를 통한 내부과제 연구결과보고서 평가 우수

내부과제 사업명	평균
독의약 미래바이오소재 원천기술 개발 및 실용화 연구	97.0점
제주 특화자원 및 한의약자원 활용 향노화 바이오헬스 소재 개발	96.7점
한방가공법 활용 감귤 부산물의 기능성 소재 개발 연구	97.3점
한의 공공의료 서비스 및 한의웰니스 치유산업육성 연구	96.7점

- 도내 기업 대상 2024년 내부 연구과제 연구결과 활용도 지속 상승
 - 연구결과 활용도 조사 : ('22년) 70.4점 → ('23년) 77.5점 → ('24년) 82.35점
- 제주 특화 한의약 자원에 대한 내부과제 주요 연구결과
 - 한방가공법 적용 감귤 잎 추출물의 항비만 및 혈당강화 효과 우수
 - 제주산 봉독 및 저분자 펩타이드 성분의 관절염개선 및 상처치유효능
 - 제주산 한의약 복합소재 추출물의 항노화 효능 및 제주특화자원의 항암등 효능 우수

연구결과 활용도 조사 설문내용		연구결과 활용도 조사 설문내용		연구결과 활용도 조사 설문내용		
구분	내용	구분	내용	구분	내용	
연구결과 활용도 조사 설문내용	연구결과 활용도 조사 설문내용	연구결과 활용도 조사 설문내용	연구결과 활용도 조사 설문내용	연구결과 활용도 조사 설문내용	연구결과 활용도 조사 설문내용	
연구결과 활용도 조사 설문내용	연구결과 활용도 조사 설문내용	연구결과 활용도 조사 설문내용	연구결과 활용도 조사 설문내용	연구결과 활용도 조사 설문내용	연구결과 활용도 조사 설문내용	
연구결과 활용도 조사 설문내용	연구결과 활용도 조사 설문내용	연구결과 활용도 조사 설문내용	연구결과 활용도 조사 설문내용	연구결과 활용도 조사 설문내용	연구결과 활용도 조사 설문내용	
연구결과 활용도 조사 설문내용	연구결과 활용도 조사 설문내용	연구결과 활용도 조사 설문내용	연구결과 활용도 조사 설문내용	연구결과 활용도 조사 설문내용	연구결과 활용도 조사 설문내용	

[내부과제별 연구결과 활용도 조사]

[과제관리위원회 평가]

(인력양성) 미래 성장동력 전문 연구인력 양성을 위한 프로그램 추진

- (연구원 역량강화) 수요조사에 따른 연구원 교육 프로그램 운영
 - 연구원 분야별 직무 교육 프로그램 이수 : 연구자별 8.8건, 47.7시간
 - 공통 역량 강화를 위한 교육 프로그램 이수 : 연구자별 24.1건, 43.2시간
 - 관리 역량 강화를 위한 교육 프로그램 이수 : 연구자별 5.9건, 19.4시간
- (한의학 전문인력 양성) 한의학 글로벌 연구 전문인력 양성 특성화 실습(24. 6월)
 - 한의학 전문대학원 대상 연구 심화과정 인력양성 진행 : 2주(80시간)
 - 한의학자원 성분분석, 효능평가, 한의공공의료서비스 등 교육 진행
- (바이오산업 종사자) 제주대학교 대학원생 및 연구원
 - 한의학 유래 물질을 이용한 분석 및 효능검증 전문인력 양성 실습
 - HPLC 분석기술 및 고효율시료검색 시스템 사용 및 분석 실습
- (도민 대상 특강) 제주 도민 대상 한의학자원 산업화 전략 강연 3건
 - (한국약용작물학회) 2024 한국약용작물학회 : 제주 주요 약용작물의 기능성소재 개발 연구
 - (제주대학교 생명자원과학대학) 분자생명공학과 특강 : 한의학소재와 포스트바이오틱스
 - (도내기업) 한의학자원 활용 원료표준화 및 제품다각화 교육 : 1건

			
[한의학 글로벌 전문인력 양성 수료식]		[효능검증 및 분석 실습]	

□ (인지도 강화) 지역 살리기 캠페인 및 연구성과 홍보를 통한 인지도 향상

- 상/하반기 연구원 활동과 주요 연구성과에 대한 소식지 발간 및 배포 2회
- 제주 현안문제(쓰레기, 전통시장 등) 해결을 위한 캠페인 활동
 - 제주 지역(중산간, 해안가) 환경정화 활동 운영 2회('24. 4월, 11월)
 - 범도민 소비촉진 발족식 참여('24. 7월)
 - 제주와 함께하는 걷기 기부 캠페인 참여 및 홍보('24. 9월)
- 제주 도민 대상 제주한의약연구원 홍보 활동 강화
 - 연구원 연구성과 및 우수 경영 내용 등에 대한 언론보도 91건
 - TV 방영 및 SNS 홍보를 통한 도민 인지도 제고 90건
- 제주도민 및 이해관계자 등을 대상으로 한의약 가치 확산 추진
 - 한의 진료 봉사 : ('22년) 93.89 → ('23년) 97.00점 → ('24년) 97.08점
 - 약초교실 : 프로그램 운영(12회), 만족도(87점)



[전통시장 이용 캠페인]



[제주해녀 헬스케어 영상 TV 방영 예정]



[해안가 환경정화 활동]

□ (기업경쟁력 강화) 제주도 내 한의약·바이오산업 육성을 위한 지원체계 강화

- (기업지원) 제주도내 중소기업 애로기술 해결을 위한 지원 프로그램 운영
 - 도내 기업 컨설팅을 통한 애로기술 상담 및 솔루션 제시 23건
 - 도내 협력기업 컨설팅을 통한 애로기술 상담 및 해결방안 제시 2건
- (기술력 제고) 제주도내 중소기업 기술력 향상 및 원천기술 확보 지원
 - 한의약자원 활용 제품개발에 대한 시험분석 및 보고서 지원 10건
 - 바이오산업 기능성 소재 시험분석 및 보고서 지원 2건
 - 한의약 자원 활용 제품개발과 산업화를 위한 정보 및 방안제시 1건
- (기술 지원) 기능성표시식품 기술노하우 이전을 통한 사업화 촉진
 - 마을기업 활용 제주산 진피 활용 제품개발에 대한 기술노하우 양도

[illegible]

의무교육을 받은 세로에서 의 세로중심 및
세로 이동 줄번호에 의한 효능평가 결과 보고서



2

재정운영 성과

□ 경영목표와 전략 및 실행과제 달성을 위한 예산 편성 및 집행

- 중장기 경영전략 및 중장기 재무전략·인력운영 계획 수립('24. 5월~10월)
- 외부과제 수주 확대를 통한 사업예산 확대 편성
 - ☞ ('23) 225백만원 → ('24) 424백만원
- 원천기술 이전 사업을 통한 예산 확대 및 특별회계 예산 편성
- 실소요액 위주의 경비 예산 편성을 통한 선제적 예산 절감 효과 도모
- 결산서식 등 행정안전부 지방출자·출연기관 결산 기준 준용 작성

□ 경영환경 및 예산운영 결과 반영을 통한 실효성 있는 예산편성 추진

- 원천기술 개발 및 특허기술 이전을 통한 특별회계 영업수익 창출 및 예산 편성
 - ☞ ('23) 33백만원 → ('24) 25백만원
- 순세계잉여금 및 예산절감액 활용 자본 지출예산 증액 편성
- 탄력적 자금 운영과 가용자금의 적정관리를 통한 이자수익 28.22% 증대
 - ☞ ('23) 50백만원 → ('24) 65백만원

□ 주기적 점검을 통한 예산집행률 제고 및 적정성 확보

- 예산 집행률 분석을 통한 예산 불용액 최소화 노력(집행률 94.6%)
- 예산 집행률 제고 노력 및 지속적인 점검을 통한 사업예산 100% 집행
- 순세계잉여금 및 경상경비 절감 재원을 활용한 기본재산 추가 적립
 - ☞ 당초 10,000천원 → 실적 180,000천원

3

연구성과

연구사업 추진실적 : 총 9개사업 수행

- 자체연구 : ('21년, '22년) 4개 → ('23년) 4개 → ('24년) 4개
- 수탁연구 : ('21년, '22년) 3개 → ('23년) 4개 → ('24년) 5개
- * 수주 사업비 : ('19 ~'20년) 437백만원 → ('21~'22년) 782백만원 → ('23~'24년) 970백만원

자체연구사업(4개 과제)
<ul style="list-style-type: none"> • 독의약 미래바이오소재 원천기술 개발 및 실용화 연구 • 제주 특화자원 및 한의약자원 활용 항노화 바이오헬스소재 개발 • 한방가공법 활용 감귤부산물의 기능성소재 개발 연구 • 한의 공공의료서비스 및 한의웰니스 치유산업 육성 연구
수탁사업(5개 과제)
<ul style="list-style-type: none"> • 스마트특성화 기반 구축사업(용암해수 미네랄 기반 바이오 소재 및 제품 다각화 사업) • 지자체-대학 협력기반 지역혁신사업(제주 청정자원 활용 펫메디케어 및 펫푸드 소재 개발) • 제주해녀 헬스케어서비스 실증사업 • 제주 한의약 웰니스 전시체험 박람회 • 제주산 굴피 기능성식품 개발을 위한 인체적용시험 연구지원

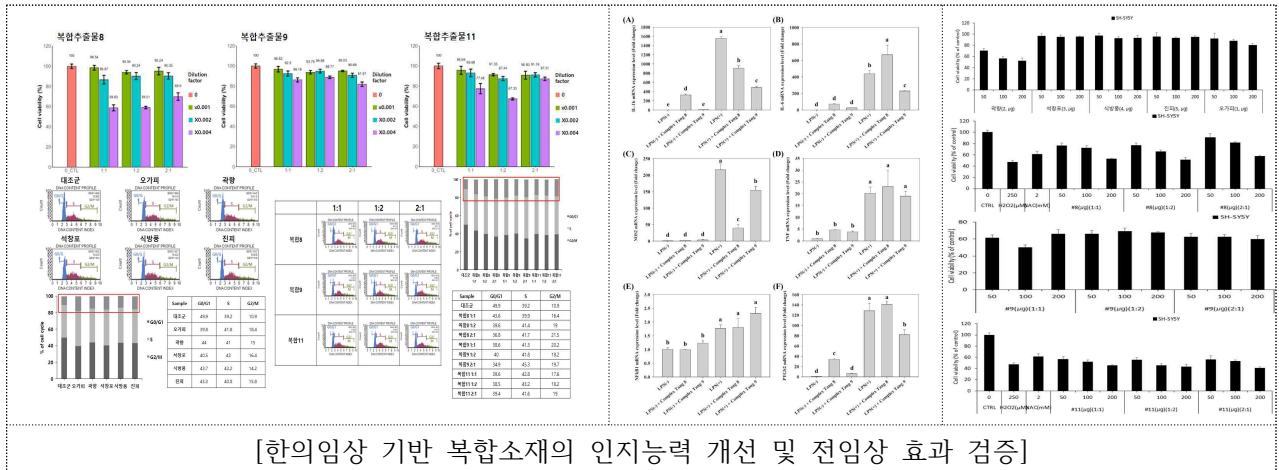
독의약 미래바이오소재 원천기술 개발 및 실용화 연구

- 저분자 합성펩타이드(3종) 및 해양생물 유래 독 소재(13종) 기능성 검증
- 독의약 소재 함유 마이크로니들패치에 의한 관절염 개선 전임상 효능검증
- 독의약 소재의 피부 장벽 강화 효과 검증 및 원천기술 권리 확보(특허출원 1건)

[독의약 유래 소재에 의한 상처치유 효능 검증]	[독의약 소재의 관절염 개선 전임상 효능검증 및 특허출원]	

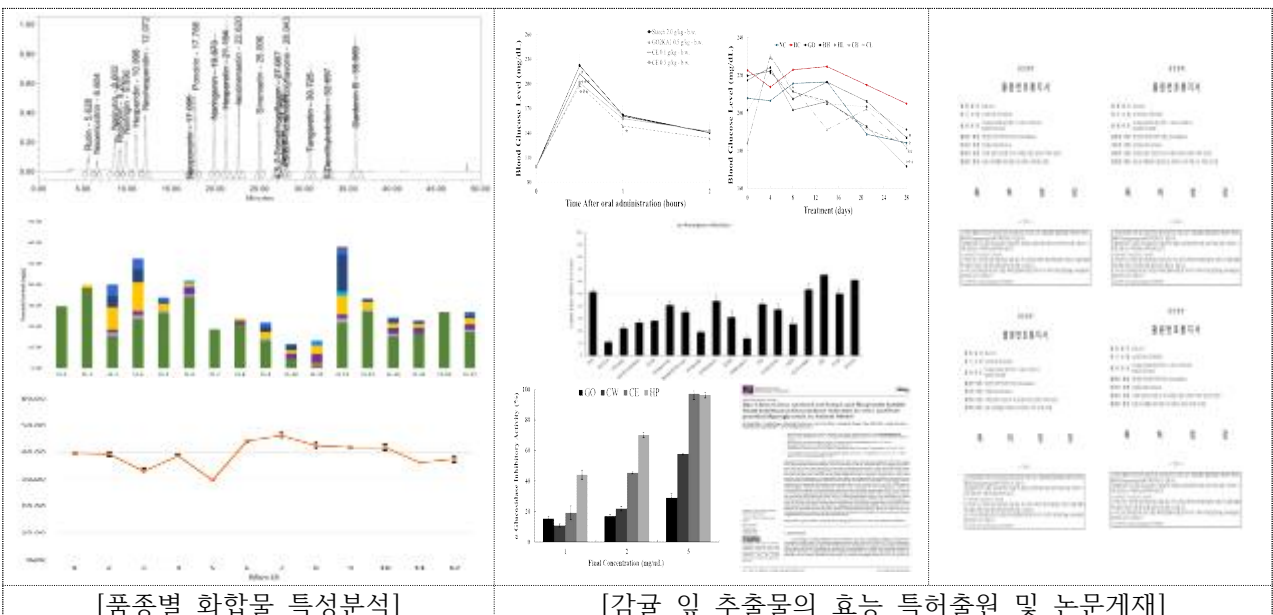
제주 특화자원 및 한의약자원 활용 항노화 바이오헬스 소재 개발

- 한의 임상 정보 기반 복합소재의 최적배합 비율 확보(3건) 및 효능 탐색
- 세포주 기반 항노화 기능성 평가 모델 및 표준지침서 확립 1건
- 제주특화 소재(제주 토종 마늘 포함 5종)에 대한 효능 탐색



한방가공법 활용 감귤부산물의 기능성소재 개발 및 상용화 연구

- 한방가공법 적용 원료표준화 감귤잎 추출물(18종)의 효능검증(항산화, 항염, 항암 등)
- 동물모델을 활용한 감귤잎 추출물과 지표성분에 대한 혈당 개선 효능검증
- 감귤잎 기능성 조성물 특허 출원 4건(항비만, 피부개선, 혈당조절, 항암) 및 논문게재 1건



한의원 공공의료 서비스 및 한의웰니스 치유산업 육성 연구

- 제주해녀 고유질환 개선을 위한 건강상담 및 한의진료 서비스 지원
 - 제주해녀 한의진료 및 건강상담 : 60명
 - 맥진기를 통한 혈류역학적 건강 정보 수집(137명) 및 안전조치(2명)
 - 한의진료서비스 강화를 통한 만족도 : 97.08점
- 제주 건강취약계층 대상 한의 진료 및 한약 처방 : 61명
- 한의약자원 기반 약초교실 교육과정 개설 및 프로그램 운영(12회)
 - 기초과정(27명), 심화과정(33명) 교육 참여자 대상 만족도 조사 : 87점



[제주해녀 대상 한의진료]



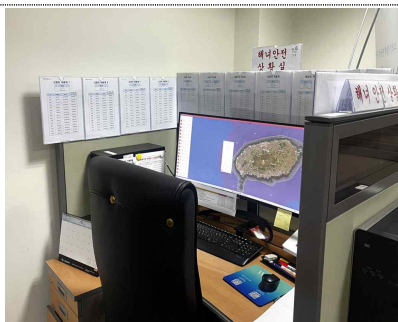
[건강취약계층 대상 한의진료]



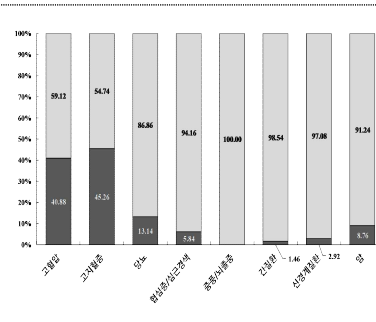
[산림치유 약초교실 프로그램]

제주해녀 헬스케어 서비스 실증사업

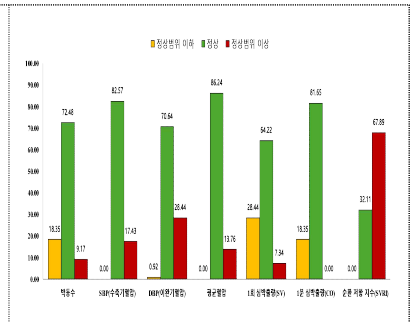
- 제주해녀 건강정보 수집 및 분석을 위한 전문가 네트워크 4건
- 스마트워치 활용 디지털헬스케어 건강관리 : 189명
 - 제주해녀 대상 스마트워치 긴급상황 대처 36건(사고발생 0건)
- 제주해녀(고령자) 대상 건강정보 수집 및 분석 : 주요 질병정보 분석
- 3D 맥영상 검사기 활용 건강정보 수집 및 분석 : 137명
 - 조업 고위험군 분류 : 18명(경고 15명, 조업중단 권고 3명)
- 사고유형별(심박동수, 낙상 등) 긴급대처 매뉴얼 구축



[제주해녀 안전상황실]



[제주해녀 건강정보 분석]



[3D 맥영상 건강정보 분석]

☐ 제주 한의약 웰니스 융합 전시 체험 박람회

- 한의 웰니스 융합 신산업 관련된 기업(20개) · 기관(14개) 참여
- 제주 한의약웰니스 전시체험 박람회 만족도 조사 결과
 - 참여자(371명 대상) 만족도 우수 : 만족도(87.7점), 재방문의사(93.0%) 우수
- 장애인 및 도민대상 한의공공의료 서비스 프로그램 운영
 - 한의진료 및 건강상담 서비스 : 총 152명(장애인 61명 첩약처방 지원)



☐ 제주도 내 식품산업 애로기술 해결을 위한 기업 지원

- 제주도내 기업에 대해 개발 원료 컨설팅(12건) 및 시험분석 지원(7건)
- 제주도내 기업 시험분석 지원사업에 대한 만족도(10점 기준) 지속 향상
 - : ('21년) 7.20 → ('22년) 8.10 → ('23년) 9.13점 → ('24년) 9.20점
- 제주도내 기업 대상 인력양성교육 프로그램 운영(만족도 96.7점)



■ 제주 바이오산업 육성을 위한 실용화 연구 강화

○ 한의약자원 실용화 연구

- 도내 최초 제주산 곶피 활용 인체적용시험 완료 및 식약처 기능성소재 신청
- 곶피 활용 식약처 기능성소재 등록을 위한 콜레스테롤 개선 임상연구 추진

○ 민관협력 기술 가속화

- 인지능및 기억력 개선 소재(곽향) 기술이전 1건
- 도내 최초 기능성표시식품 개발 기술노하우 이전 1건

○ 제주한의약 주요자원에 대한 원천기술 확보 및 실용화 연구 강화

- 차세대 감귤산업 기능성 소재(감귤 잎) 특허출원(4건)
- 봉독의 피부재생 또는 피부장벽 강화용 조성물 특허출원(1건)

3

향후 계획

■ 제주 기반 독의약 및 특화 소재 활용 원천기술 개발 및 실용화 연구

○ 독의약 미래바이오소재 원천기술 개발 및 실용화 연구

- 독의약 소재 및 유래 펩타이드의 상처치유 및 흉터개선 효능 검증
- 독의약 소재의 안전성 및 효능 증대 관절염 개선 실용화 연구

○ 제주특화 한의약 자원 활용 항노화 바이오헬스 소재 개발

- 제주특화 한의약 자원에 대한 항노화 바이오헬스 우수 소재 확보
- 제주특화 한의약 소재의 항노화 효능(인지능 개선, 면역 기능 강화) 검증

■ 한의약 소재 활용 상용화 핵심기술 개발

○ 한방가공법 활용 감귤부산물의 기능성 증대 개발 연구

- 한방가공법 적용 감귤부산물의 기능성분 안정성 평가
- 감귤부산물 활용 전임상 동물모델에서의 혈행개선 효능평가 및 기전 검증

■ 한의약산업 육성을 위한 기술지원 및 인력양성 지원 사업 추진

○ 스마트특성화 기반구축사업

- 한의약자원 활용 기업 대상 애로기술 상담 및 시험분석 지원
- 제주도내 중소기업 기술경쟁력 제고를 위한 인력양성 프로그램 운영

■ 한의공공의료 서비스 및 한의웰니스 산업 육성 기반 사업 연구

○ 한의 기반 디지털헬스케어 산업 기반 구축

- 제주해녀 대상 건강증진 한의진료 및 건강상담
- 제주해녀 대상 고유질환 자료 확보 및 건강정보 데이터 구축을 통한 코호트연구

○ 한의약 자원 활용 웰니스 콘텐츠 개발을 통한 제주 한의약 웰니스 산업육성 기반 마련

- 한의약 웰니스 기반 콘텐츠 개발 및 약초교실 교육 프로그램 운영
- 제주 한의약웰니스 전시체험 박람회 개최 및 운영

II. 주요사업 추진실적

1 독의약 미래바이오표재 원천기술 개발 및 실용화 연구

- 제주 특화 독의약 표재를 활용한 기능성화장품 및 천연물신약 개발을 위한 효능 및 안전성 검증 연구 필요
- 독의약 펩타이드 성분의 효능검증을 통한 차세대 원천기술 확보 및 고부가가치 산업화 기술 개발 필요

■ 사업개요

- 사업기간 : 2024. 1월 ~ 12월
- 사업비 : 74,000천원
- 사업내용
 - 제주 독의약 신규 표재 발굴 및 기능성분 분석
 - 제주 독의약 표재 활용 다양한 기능성 표재 발굴 및 효능검증
 - 제주 유용 독의약 표재의 실용화 기반 연구

■ 추진내용

- 제주 유망 독의약 표재의 효능검증 시스템 기반 마련
 - 제주 해양생물 유래 독의약 표재 발굴(13종) 및 상처치유 효능 검증(1~9월)
 - 확보(13종) 표재 내 주요 기능성분 분석 및 효능 프로파일링(9~11월)
 - 제주 독의약 표재의 상처치유 유전자 바이오마커 분석(9~11월)
- 독의약 표재를 이용한 기능성 표재 발굴 및 실용화 기반 마련
 - 전임상 동물모델을 이용한 관절염 개선 효능검증(2~7월)
 - 인체조직 유래 피부모델을 이용한 독의약 유래 합성펩타이드 성분의 피부장벽 상처치유 개선 효능평가(9~12월)

■ 추진성과

- 저분자화 펩타이드 합성(3건) 및 제주 해양생물 유래 독의약 표재 발굴(13종)
- 제주 정제붕독 유래 합성 펩타이드(3건)에 의한 상처치유 효능검증
- 독의약 표재 함유 마이크로 패치에 의한 관절염 개선 전임상 효능검증
- 제주산 붕독 유래 조성물 및 표재 응용 합성 펩타이드들에 대한 피부 재생과 피부장벽 강화 효과 검증 및 원천기술 권리 확보(특허출원 1건)

2 제주 특화자원 및 한의약자원 활용 항노화 바이오헬스 소재 개발

- 한의임상 사례를 기반으로 초고령화 사회 대응 항노화 기능성 바이오 소재 개발 및 과학적 근거 확보를 통한 제주 한의약 자원의 활용 가치 향상
- 전통 한의임상 처방에 활용된 복합소재의 항노화 바이오헬스 소재 개발 및 제주 항노화산업 육성 기반 마련

■ 사업개요

- 사업기간 : 2024. 1월 ~ 12월
- 사업비 : 10,000천원
- 사업내용
 - 한의 처방·임상에 근거한 한의약 복합소재 확보 및 효능 검증
 - 제주 주요 농산물의 고부가가치 특화소재 확보 및 효능 검증
 - 한의임상 처방 복합소재에 대한 기능성(인지능 개선, 혈당조절) 평가
 - 세포주 기반 항노화 기능성 평가 모델 및 표준지침 확립

■ 추진내용

- 인지능 및 기억력손상 개선 특허(출원번호 : 10-2023-0148763) 기술이전(1월)
- 세포주 기반 항노화 소재의 기능성 평가 체계 확립 (1~9월)
- 한의임상 기반 복합소재 항암 및 혈당조절 등 효능 검증(3~9월)
- 제주 특화소재(제주토종마늘 포함 5종)에 대한 혈당강하 효능평가 연구(9~12월)
- 산화스트레스 유도 노화 세포모델 확립 및 노화측정 시험법(X-gal염색법)을 이용한 항노화 기능성 검증 연구(9~12월)

■ 추진성과

- 한약처방 기반 복합소재 항노화 효능 평가(5건)
- 제주 특화소재(5종) 및 복합소재 최적비율에 대한 효능(항암, 항산화, 항염등) 평가 완료
- 항노화 기능성 평가 모델 및 표준지침서 확립 1건

3

한방가공법 활용 감귤부산물의 기능성소재 개발 연구

- 한방가공법을 적용하여 제주 한의약자원의 효능을 극대화 시킨 기능성 산업화 소재의 발굴과 한의약 소재 생산과정에서 발생하는 부산물의 활용 범위 확대 연구 필요

■ 사업개요

- 사업기간 : 2024. 1월 ~ 12월
- 사업비 : 85,000천원
- 사업내용
 - 감귤잎 등 제주 한의약 자원 활용 한방가공법 적용 기능성 증대 한의약 소재 발굴
 - 품종별 감귤잎 화합물 특성 분석 및 원료표준화를 통한 기준규격 설정 연구
 - 기능성 증대 감귤잎 추출물의 혈당 개선(세포 및 동물모델) 검증 연구

■ 추진내용

- 제주 감귤잎(18품종) 원료표준화 및 기능성분 함량 분석(1~6월)
- 감귤잎(18품종)에 대한 효능평가(항산화, 항암, 항염증, 혈당개선 등)(3~8월)
- 세포 기반 감귤잎 추출물의 혈당 개선 바이오마커 분석(6~9월)
- 원료표준화 감귤잎의 기능성원료 사용을 위한 기준규격 설정(9~10월)
- 동물모델 활용 감귤잎 추출물의 혈당 개선 효능 검증 연구(2~11월)

■ 추진성과

- 감귤잎(18개 품종) 추출물 내 19종 플라보노이드 성분에 대한 정성 및 정량 분석
- 한방가공법 적용 감귤잎 추출물의 원료표준화 및 기준규격 확립
- 원료표준화 감귤잎 추출물의 In vitro 효능검증(항산화, 항암, 항암 등)
- 동물모델을 활용한 감귤잎 추출물과 지표성분에 대한 혈당 개선 효능검증
- 감귤잎 기능성 조성물 특허 출원 4건(항비만, 피부개선, 혈당조절, 항암) 및 논문게재 1건

4

한의학공공의료 서비스 및 한의웰니스 산림치유산업 육성 연구

- 고령화로 인해 고유질환을 갖고 있는 제주해녀 대상 조업사고 예방 및 건강증진을 위한 한의학공공의료 서비스 제공
- 약초교실 운영을 통한 제주도민의 한의약자원에 대한 관심 증대 도모

■ 사업개요

- 사업기간 : 2024. 1월 ~ 12월
- 사업비 : 35,900천원
- 사업내용
 - 제주해녀 고유질환 개선을 위한 건강상담 및 한의진료 서비스 지원
 - 제주도민 대상 제주 한의약자원 정보 및 활용을 위한 교육 프로그램 운영
 - 한의학공공의료 사업 발전을 위한 임상연구회 운영

■ 추진내용

- 제주도 한의임상연구 활성화를 위한 한의임상연구회 운영(1~2월)
- 한의약자원 기반 약초교실 교육과정 개설 및 프로그램 운영(12회)(2~9월)
- 제주해녀 대상 고유질환 관련 설문 지표 검토 및 확정(4~7월)
- 제주해녀 대상 건강증진 한의진료 및 건강상담(8~9월)
- 한의진료 성과 공유 및 환류를 위한 한의임상연구회 및 세미나 개최(11월)
- 제주해녀 고유질환 건강정보 분석 및 결과보고서 작성(12월)

■ 추진성과

- 제주해녀 대상 고유질환 개선을 위한 건강상담 및 한의 진료(60명)
- 제주해녀 대상 고유질환에 대한 정보 수집(137명)
 - 맥진기 분석을 통한 고위험군 해녀 진단 : 3명 병원 진료 조치
- 제주해녀 대상 고유질환 개선을 위한 건강상담 및 한의 진료 만족도 : 97.08점
- 한의 웰니스 산림치유 기반 약초교실 프로그램 교육 및 현장 체험 운영(12회)
 - 기초과정(27명), 심화과정(33명) 교육 참여자 대상 만족도 조사 : 87점
- 제주 건강취약계층 대상 한의 진료 및 한약 처방 (61명)

5

스마트특성화 기반구축사업

- 제주바이오산업 환경변화에 선제적으로 대응하기 위해 용암해수를 활용한 한의약소재 제품 다각화 및 중소기업 기술지원을 통한 고부가가치 제주바이오산업 육성 필요

■ 사업개요

- 사업기간 : '23. 4월 ~ '25. 12월(당해연도 : '24. 1월 ~ 12월)
- 사업비 : 375,000천원(당해연도 : 80,000천원, 계속비 : 45,000천원)
- 참여기관 : 제주한의약연구원, 제주테크노파크, 제주대학교 산학협력단
- 사업내용
 - 제주 천연자원 활용 용암해수 자원 다각화를 위한 연구지원
 - 제주도내 용암해수 자원 활용기업 애로기술 상담 및 컨설팅 지원
 - 제주도내 한의약 자원 활용기업 대상 원료표준화 전문인력 양성

■ 추진내용

- 2차년도 스마트특성화기반구축사업 협약 추진 및 완료(1~3월)
- 스마트특성화기반구축사업 지원사업 공고 및 수혜기업 선정(4~5월)
- 제주도내 향토기업 대상 원료표준화 인력양성 교육 운영(6~7월)
- 선정기업 대상 컨설팅 및 애로기술 상담(5건)(8월)
- 선정기업 대상 제품개발 컨설팅 및 분석지원 사업 수행(10~12월)
- 선정기업 대상 분석지원 사업 연구 결과 활용 교류회 개최(10~12월)

■ 추진성과

- 제주 한의약자원 및 용암해수 활용 인력양성 교육 만족도 평가

구 분	교육만족도	강사수준	교육환경	종합만족도
원료표준화 교육	96.7	97.7	95	98.2

- 수혜기업 대상 시험분석 기술지원 만족도 평가 : 9.2점(10점 만점 기준)

6

제주 한의약 웰니스 전시체험 박람회

- 지역 의료체계 불균형으로 인한 도민 건강 위협요인 극복과 의료 취약계층을 대상으로 자가 건강관리 문화 확산 필요
- 스트레스 해소 및 신체적·정서적 치유 활동 등 다양한 프로그램 제공과 건강관리 정보교류를 통해 도민 스스로가 자가 건강관리에 대한 관심 향상과 운동실천 기회의 장 마련

■ 사업개요

- 사업기간 : 2024. 9월 ~ 12월
- 행사일정 : 2024. 11. 2.(토)
- 장 소 : 제주복합체육관 2층
- 사 업 비 : 70,000천원
- 사업내용
 - 제3회 제주 한의약 웰니스 전시체험 박람회 행사 운영
 - 한약 표본 및 옛 한의 용품 전시와 스토리텔링 전시관 운영
 - 자가 건강관리 체험 및 한의약 재료 활용 공예 체험 운영
 - 스트레스 완화 및 심신 안정 프로그램 체험 및 정신건강 지원사업 소개
 - 도민 대상 한의진료 건강 상담 및 한의 체험 프로그램 운영
 - 장애인 대상 술런대회 개최 및 한의 진료

■ 추진내용

- 제3회 제주 한의약 웰니스 전시체험 박람회 행사 운영 : 참가인원 1,000여명
 - 다채로운 전시·체험 프로그램 운영 : 체험부스 36개, 주제별 7개 체험존
 - 한의 웰니스 융합 신산업 관련 기업(20개), 기관(14개) 참여
 - 장애인 참가 술런대회 운영 : 참가 84명
- 사랑나눔 한의진료 봉사 활동
 - 한의진료 지원 봉사 참가자 : 연구원 및 한의사 등 38명
 - 도민 및 장애인 한의 진료 인원 : 152명

■ 추진성과

- 제주형 한의 융합 웰니스 산업의 발전 가능성 제시
 - 행사 참여자 중 371명 대상 설문조사 결과 : 만족도 87.7점
 - 제주 한의약 웰니스 전시체험 박람회 재방문 의사 : 93.0%
 - 한의약자원 융합 웰니스 기업 활동 지원을 통한 성장 도모 및 기회 제공

7

제주해녀 헬스케어 서비스 실증사업

- 제주해녀 대상 건강정보 수집을 통해 건강상태를 사전에 분석하여 고위험군의 조업사고를 관리함으로써 해녀 안전사고 예방
- 스마트워치를 활용한 해녀의 심박동수 및 위치정보를 관리하여 긴급 조업사고 시 실시간 안전 대응체계 구축 및 구조의 신속성 확보

■ 사업개요

- 사업기간 : 2024. 3월 ~ 12월
- 사업비 : 200,000천원
- 사업내용
 - 스마트워치를 활용한 제주해녀 대상 건강 데이터 수집 및 분석
 - 수집된 정보를 통한 해녀의 건강상태 관리 및 단계별 위험군 분석
 - 해녀 실시간 위치 파악을 통한 조난 상황 시 위치정보 제공

■ 추진내용

- 2024년 제주해녀 헬스케어 서비스 실증사업 협약 체결(3월)
- 제주해녀 건강정보 수집을 위한 비상임연구위원 위촉 (3~6월)
- 해녀 조업안전 및 건강정보 데이터 수집을 위한 사업 추진(7~9월)
 - 제주해녀 헬스케어 스마트워치 구매 공고 및 계약 완료
 - 스마트워치 활용 헬스케어 서비스 실증사업 참여대상 해녀 선정
- 제주해녀 대상 건강증진 한의진료 및 상담(8~9월)
- 제주해녀 헬스케어 서비스 실증사업을 통한 조업 안전망 구축(9~12월)

■ 추진성과

- 스마트 워치 기기 이용 및 긴급상황 대처 요령 교육 실시
- 맥진기 활용 제주해녀 건강관리 및 질환 예측 건강정보 수집 : 137명(어촌계 8개)
- 실시간 제주해녀 심박동수 모니터링을 통한 조업사고 안전 플랫폼 구축 및 운영

3. 재무제표

(제 주 한 의 약 연 구 원)

- (1) - 재무상태표
- (2) - 손익계산서(운영성과표)
- (3) - 자본변동표(순자산변동표)
- (4) - 현금흐름표
- (5) - 재무제표에 대한 주석

(1) 재무상태표

재무상태표

제10기 2024년12월31일 현재

제9기 2023년12월31일 현재

(제주한의원연구원)

(단위 : 원)

과목	당기			전기		
	통합	공익목적사업	기타사업	통합	공익목적사업	기타사업
자 산						
I. 유동자산	541,807,969	505,547,483	36,260,486	129,472,111	107,824,096	21,648,015
(1) 당좌자산	541,807,969	505,547,483	36,260,486	129,472,111	107,824,096	21,648,015
1. 보통예금	532,763,972	505,547,483	27,216,489	122,511,731	107,808,576	14,703,155
2. 미수금	0	0	0	1,015,520	15,520	1,000,000
3. 부가세대금	1,044,727	0	1,044,727	0	0	0
4. 선납세금	7,999,270	0	7,999,270	5,944,860	0	5,944,860
(2) 재고자산	0	0	0	0	0	0
II. 비유동자산	1,803,677,653	1,804,383,025	2,0018,628	1,785,793,897	1,780,949,916	6,567,981
(1) 투자자산	1,150,417,558	1,171,141,558	0	1,357,765,132	1,359,489,132	0
1. 기금예치금(주식3)	1,035,375,454	1,035,375,454	0	1,137,212,568	1,137,212,568	0
2. 수익사업출자금	0	20,724,000	0	0	1,724,000	0
3. 퇴직연금운용자산(주식5)	115,042,104	115,042,104	0	220,552,564	220,552,564	0
(2) 유형자산(주식4)	555,785,124	555,785,124	0	337,444,979	337,444,979	0
1. 기계장치	1,171,062,350	1,171,062,350	0	849,327,950	849,327,950	0
감가상각누계액	515,036,725	515,036,725	0	333,530,259	333,530,259	0
국고보조금	(174,095,414)	(174,095,414)	0	(233,785,270)	(233,785,270)	0
	481,930,211	481,930,211	0	282,012,421	282,012,421	0
2. 비품	568,732,350	568,732,350	0	521,447,760	521,447,760	0
감가상각누계액	494,050,385	494,050,385	0	464,878,006	464,878,006	0
국고보조금	(827,052)	(827,052)	0	(1,137,196)	(1,137,196)	0
	73,854,913	73,854,913	0	55,432,558	55,432,558	0
(3) 무형자산(주식4)	35,753,521	15,734,893	2,018,628	28,862,336	22,294,355	6,567,981
1. 특허권	20,018,628	0	20,018,628	6,567,981	0	6,567,981
2. 소프트웨어	15,734,893	15,734,893	0	22,294,355	22,294,355	0
(4) 기타비유동자산	61,721,450	61,721,450	0	61,721,450	61,721,450	0
1. 임차보증금(주식14)	61,721,450	61,721,450	0	61,721,450	61,721,450	0
자산총계	2,345,485,622	2,309,930,508	56,279,114	1,915,266,008	1,888,774,012	28,215,996

과 목	당 기			전 기		
	통 합	공익목적 사업	기타사업	통 합	공익목적 사업	기타사업
부 채						
I. 유동부채	383,909,172	383,909,172	0	57,012,532	49,996,459	7,016,073
1. 미지급금	8,138,782	8,138,782	0	5,049,289	1,049,289	4,000,000
2. 예수금	54,712,190	54,712,190	0	48,947,170	48,947,170	0
3. 부가세예수금	0	0	0	3,016,073	0	3,016,073
4. 선수수익	321,058,200	321,058,200	0	0	0	0
II. 비유동부채	25,600,773	0	25,600,773	12,725,113	0	12,725,113
1. 퇴직급여충당부채(주석5)	191,881,090	191,881,090	0	112,167,801	112,167,801	0
2. 퇴직연금운용자산(주석5)	(191,881,090)	(191,881,090)	0	(112,167,801)	(112,167,801)	0
3. 고유목적사업준비금	25,600,773	0	25,600,773	12,725,113	0	12,725,113
부채총계	409,509,945	383,909,172	25,600,773	69,737,645	49,996,459	19,741,186
자 본						
I. 자본금	50,000,000	50,000,000	20,724,000	50,000,000	50,000,000	1,724,000
1. 자본금(주석6)	50,000,000	50,000,000	0	50,000,000	50,000,000	0
2. 출연금	0	0	20,724,000	0	0	1,724,000
II. 자본잉여금	0	0	0	0	0	0
III. 자본조정	0	0	0	0	0	0
IV. 기타포괄손익누계액	0	0	0	0	0	0
V. 이익잉여금	1,885,975,677	1,876,021,336	9,954,341	1,795,528,363	1,788,777,553	6,750,810
1. 임의적립금	1,087,212,568	1,087,212,568	0	955,593,028	955,593,028	0
2. 미처분이익잉여금	798,763,109	788,808,768	9,954,341	839,935,335	833,184,525	6,750,810
(당기순이익)						
당기 : 90,447,314원						
전기 : 294,520,457원						
자본총계	1,935,975,677	1,926,021,336	30,678,341	1,845,528,363	1,838,777,553	8,474,810
부채 및 자본총계	2,345,485,622	2,309,930,508	56,279,114	1,915,266,008	1,888,774,012	28,215,996

(2) 손익계산서(운영성과표)

운 영 성 과 표

제10기 2024년 1월 1일부터 2024년 12월 31일까지
제9기 2023년 1월 1일부터 2023년 12월 31일까지

(제주한의학연구원)

(단위 : 원)

과 목	당 기			전 기		
	통 합	공익목적 사업	기타사업	통 합	공익목적 사업	기타사업
I. 매출액	2,317,095,072	2,294,367,800	22,727,272	2,217,755,000	2,177,755,000	40,000,000
1. 출연금수익(주석7)	1,870,426,000	1,870,426,000	0	1,962,955,000	1,962,955,000	0
2. 위탁사업수익	374,141,800	374,141,800	0	208,850,000	208,850,000	0
3. 간접관리비수익	49,800,000	49,800,000	0	5,950,000	5,950,000	0
4. 특허기술이전수익	22,727,272	0	22,727,272	30,000,000	0	30,000,000
5. 연구용역수익	0	0	0	10,000,000	0	10,000,000
II. 매출원가	0	0	0	0	0	0
III. 매출총이익	2,317,095,072	2,294,367,800	22,727,272	2,217,755,000	2,177,755,000	40,000,000
IV. 판매비와관리비	2,303,804,275	2,289,905,813	13,898,462	1,987,925,667	1,961,427,287	26,498,380
(1) 사업수행비용	805,041,800	805,041,800	0	635,812,364	627,676,000	8,136,364
1. 위탁사업비(주석9)	374,141,800	374,141,800	0	208,850,000	208,850,000	0
2. 자체사업비(주석8)	430,900,000	430,900,000	0	426,962,364	418,826,000	8,136,364
(2) 일반관리비용	1,498,762,475	1,484,864,013	13,898,462	1,352,113,303	1,333,751,287	18,362,016
1. 직원급여(주석12)	590,910,960	590,910,960	0	574,102,820	574,102,820	0
2. 제수당(주석12)	107,963,010	107,963,010	0	90,758,940	90,758,940	0
3. 퇴직급여(주석12)	126,333,918	126,333,918	0	36,086,293	36,086,293	0
4. 복리후생비(주석12)	130,688,850	130,688,850	0	108,113,850	108,113,850	0
5. 여비교통비	17,641,330	17,641,330	480,200	12,550,700	12,550,700	0
6. 감가상각비	150,678,845	150,678,845	0	144,671,179	144,671,179	0
7. 지급임차료(주석12)	106,340,450	106,340,450	0	114,890,790	114,890,790	0
8. 수선비	19,284,100	19,284,100	0	40,531,100	40,531,100	0
9. 경상연구개발비	57,000,000	57,000,000	0	58,154,000	58,154,000	0
10. 교육훈련비	5,967,800	5,967,800	0	3,066,360	3,066,360	0

과 목	당 기			전 기		
	통 합	공익목적 사업	기타사업	통 합	공익목적 사업	기타사업
11. 도서인쇄비	8,821,000	8,821,000	0	9,008,600	9,008,600	0
12. 소모품비	23,404,850	23,404,850	0	22,355,190	22,355,190	0
13. 지급수수료	34,229,820	21,729,820	12,500,000	33,791,130	15,491,130	18,300,000
14. 무형고정자산상각	7,064,088	6,559,462	504,626	4,230,683	4,194,955	35,728
15. 잡비	208,787	208,787	0	26,288	0	26,288
16. 회의운영수당	20,055,230	20,055,230	0	21,582,560	21,582,560	0
17. 업무추진비	11,989,150	11,989,150	0	12,479,100	12,479,100	0
18. 관서업무비	4,332,490	4,332,490	0	4,260,000	4,260,000	0
19. 공공요금(주석12)	12,579,286	12,165,650	413,636	5,647,820	5,647,820	0
20. 보상금	25,000	25,000	0	935,690	935,690	0
21. 행사홍보비	63,243,511	63,243,511	0	54,270,210	54,270,210	0
22. 피복비	0	0	0	600,000	600,000	0
V. 영업이익(손실)	13,290,797	4,461,987	8,828,810	229,829,333	216,327,713	13,501,620
VI. 영업외수익	137,572,105	82,781,796	54,790,309	110,297,235	71,674,731	38,622,504
(1) 이자수익	64,748,844	9,958,544	54,790,300	50,499,409	11,876,905	38,622,504
(2) 고유목적사업준비금환입	46,329,050	46,329,050	0	57,688,131	57,688,131	0
(3) 기타영업외수익	24,522,380	24,522,380	0	2,100,000	2,100,000	0
(4) 잡이익	1,971,831	1,971,822	9	9,695	9,695	0
VII. 영업외비용	59,978,578	0	5,9978,578	45,606,111	232,797	45,373,314
(1)고유목적사업준비금전입액	59,204,710	0	59,204,710	45,373,314	0	45,373,314
(2) 잡손실	773,868	0	773,868	232,797	232,797	0
VIII. 법인세차감전이익	90,884,324	87,243,783	3,640,541	294,520,457	287,769,647	6,750,810
IX. 법인세 등	437,010	0	437,010	0	0	0
X. 당기순이익	90,447,314	87,243,783	3,203,531	294,520,457	287,769,647	6,750,810

(3) 자본변동표(순자산변동표)

순 자산 변동 표

제10기 2024년 1월 1일부터 2024년 12월 31일까지

제9기 2023년 1월 1일부터 2023년 12월 31일까지

(제주한의원연구원)

(단위 : 원)

구 분	기본순자산	보통순자산		순자산 조정	총 계
	지자체출연 기본재산	적립금	이익잉여금 (또는결손금)		
2023.1.1(보고금액)	50,000,000	-	1,501,007,906	-	1,551,007,906
잉여금기본순자산적립	-	-	-	-	-
당기순이익(손실)	-	-	294,520,457	-	294,520,457
2023.12.31.(전기말)	50,000,000	-	1,795,528,363	-	1,845,528,363
2024.1.1(보고금액)	50,000,000	-	1,795,528,363	-	1,845,528,363
적립금 적립	-	-	-	-	-
당기순이익(손실)	-	-	90,447,314	-	90,447,314
2024.12.31.(당기말)	50,000,000	-	1,885,975,677	-	1,935,975,677

(4) 현금흐름표

현금흐름표(간접법)

제10기 2024년 1월 1일부터 2024년 12월 31일까지

제9기 2023년 1월 1일부터 2023년 12월 31일까지

(제주한약연구원)

(단위 : 원)

과 목	제 9(당) 기		제 8(전) 기	
I. 영업활동으로 인한 현금흐름		691,389,390		395,294,158
(1) 당기순이익	90,447,314		294,520,457	
(2) 현금의 유출이 없는 비용등의 가산	343,281,561		230,361,469	
감가상각비	150,678,845		144,671,179	
무형자산상각비	7,064,088		4,230,683	
퇴직급여	126,333,918		36,086,293	
고유목적사업준비금전입	59,204,710		45,373,314	
(3) 현금의 유입이 없는 수익등의 차감	(46,329,050)		(57,688,131)	
고유목적사업준비금환입	46,329,050		57,688,131	
(4) 영업활동으로 인한 자산부채의 변동	303,989,565		(71,899,637)	
미수금의 감소(증가)	1,015,520		(950,400)	
	(1,044,727)			
선납세금의 감소(증가)	(2,054,410)		(2,466,920)	
미지급금의 증가(감소)	3,089,493		4,605,383	
예수금의 증가(감소)	5,765,020		20,773,592	
부가세예수금 증가(감소)	(3,016,073)		3,016,073	
선수수익의 증가(감소)	321,058,200		(34,918,460)	
퇴직연금운용자산의 감소(증가)	25,797,171		(57,873,155)	
퇴직금의 지급	(46,620,629)		(4,085,750)	
II. 투자활동으로 인한 현금흐름		(281,137,149)		(367,247,949)
(1) 투자활동으로 인한 현금유입액	101,837,114		14,663,980	
임차보증금의 감소	101,837,114		14,663,980	
기금예치금의 감소	-		-	
(2) 투자활동으로 인한 현금유출액	(382,974,263)		(381,911,929)	
기금예치금의 증가	-		131,619,540	
기계장치의 취득	321,734,400		206,630,460	
비품의 취득	47,284,590		20,800,910	
소프트웨어의 취득	-		16,257,310	
특허권의 취득	13,955,273		6,603,709	
임차보증금의 증가	-		-	
III. 재무활동으로 인한 현금흐름		-		-
(1) 재무활동으로 인한 현금유입액	-		-	
국고보조금의 수령	-		-	
(2) 재무활동으로 인한 현금유출액	-		-	
IV. 현금의 증가 (I + II + III)		410,252,241		28,046,209
V. 기초의 현금		122,511,731		94,465,522
VI. 기말의 현금		532,763,972		122,511,731

※연구원의 현금흐름표는 간접법으로 작성되었으며, 현금의 유입과 유출이 없는 중요한 거래는 없습니다.

(5) 재무제표에 대한 주석

제10기 2024년 1월 1일부터 2024년 12월 31일까지

재단법인 제주한의학연구원

1. 일반사항

제주한의학연구원(이하 “연구원”이라 한다.)은 2015년 11월에 설립된 비영리공익법인으로서 민법과 제주특별자치도 한의학연구원 설립, 운영에 관한 조례가 정하는 바에 따라 한방의료, 한약의 육성, 한의학 관련 연구개발 및 한의학 관련 산업의 발전을 목적으로 합니다.

연구원의 기타 개항은 다음과 같습니다.

- (1) 설립일자 : 2015년 11월 18일
- (2) 소재지 : 제주특별자치도 제주시 첨단로 213-3
- (3) 이사장 : 오 진 택

2. 중요한 회계정책

연구원의 재무제표는 지방출자출연기관 결산기준 및 공익법인회계기준에 따라 작성되었습니다. 연구원이 재무제표의 작성에 적용된 중용한 회계정책은 아래에 제시되어 있습니다. 이러한 정책은 별도의 언급이 없다면, 표시된 회계기간에 계속적으로 적용되었습니다.

가. 재무제표 작성기준

당원은 2021년 1월 1일 이후에 개시하는 연차보고기간부터 지방출자출연기관 결산기준 및 공익법인회계기준을 적용하고 있습니다.

나. 현금및현금성자산

연구원은 통화 및 타인발행수표 등 통화대용증권과 당좌예금, 보통예금 및 큰 거래비용없이 현금으로 전환이 용이하고 이자율 변동에 따른 가치변동의 위험이 경미한 금융상품으로서 취득 당시 만기일(또는 상환일)이 3개월 이내인 것을 현금및현금성자산으로 처리하고 있습니다.

다. 유형자산의 평가 및 감가상각방법

연구원은 유형자산의 취득원가는 당해 자산의 구입원가 또는 제작원가 및 경영진이 의도하는 방식으로 자산을 가동하는데 필요한 장소와 상태에 이르게 하는 데 직접 관련되는 지출 등으로 구성되어 있습니다.

연구원은 유형자산의 취득 또는 완성 후의 지출이 가장 최근에 평가된 성능수준을 초과하여 미래 경제적효익을 증가시키는 지출은 자본적 지출로, 그렇지 않은 경우에는 발생한 기간의 비용으로 인식하고 있습니다.

연구원은 유형자산의 진부화 또는 시장가치의 급격한 하락 등으로 인하여 유형자산의 사용 및 처분으로부터 기대되는 미래의 현금흐름총액의 추정액이 장부금액에 미달하는 경우에는 장부금액 회수가능가액(순매각가액과 사용가치 중 큰 금액)으로 조정하고 그 차액을 손상차손으로 처리하고 있습니다. 다만, 차기 이후에 감액된 자산의 회수가능가액이 장부금액을 초과하는 경우에는 그 자산이 감액되기 전의 장부금액의 감가상각 후 잔액을 한도로 하여 그 초과액을 손상차손환입으로 처리하고 있습니다.

유형자산에 대한 감가상각은 아래의 자산별 내용연수에 따라 정액법에 의하여 산정된 감가상각 누계액을 차감한 금액으로 표시하고 있습니다.

계 정 과 목	추정내용연수
기 계 장 치	5년
비 품	5년

유형자산의 장부금액은 처분하는 때, 사용이나 처분을 통하여 미래경제적효익이 예상되지 않을 때 제거하고 있으며 제거로 인하여 발생하는 손익은 자산을 제거할 때 당기손익으로 인식하고 있으며, 유형자산의 재평가와 관련하여 인식한 기타포괄손익의 잔액이 있다면, 그 유형자산을 폐기하거나 처분할 때 당기손익으로 인식하고 있습니다.

라. 무형자산

무형자산을 개별취득하는 경우 취득원가는 구입원가와 자산을 의도한 목적에 사용할수 있도록 준비하는데 직접 관련된 지출로 구성되며, 매입할인 등을 차감하여 취득원가를 산출하고 있으며, 취득자금에 대한 지급기간이 일반적인 신용기간보다 긴 경우 취득원가는 현금가격상당액으로 계상하고 있습니다.

정부보조 등에 의해 자산을 무상 또는 공정가치보다 낮은 대가로 취득한 경우 취득원가는 취득일의 공정가치로 계상하고 있고, 자산교환으로 취득한 자산의 취득원가는 교환으로 제공한 자산의 공정가치로 계상하고 있으며, 교환으로 제공한 자산의 공정가치가 불확실한 경우 교환으로 취득한 자산의 공정가치로 계상하고 있습니다.

취득 또는 완성 후의 지출이 무형자산의 미래경제적효익을 실질적으로 증가시킬 가능성이 매우 높고, 관련된 지출을 신뢰성 있게 측정할 수 있으며, 무형자산과 직접 관련된 경우에는 자본적 지출로 처리하고, 그렇지 않은 경우에는 발생한 기간의 비용으로 인식합니다.

무형자산에 대해서는 다음의 상각연수에 따라 정액법으로 상각하고 있으며, 잔존가치는 없는 것을 원칙으로 하고 있습니다.

과 목	상각연수
기타무형자산	5년~10년

최근 보고기간 이후 무형자산의 사용방법, 기술적 진보 그리고 시장가격의 변동과 같은 지표가 존재하는 경우 내용연수 등에 대한 종전의 추정치를 재검토하고 있으며, 최근의 기대와 달라진 경우 잔존가치, 상각방법 또는 상각기간의 변경이 적절하다고 판단되는 경우 회계추정의 변경으로 회계처리하고 있습니다.

상각액과 손상차손은 해당 자산과목에서 직접 차감하여 기재하고 정부보조금은 해당 자산과목에서 차감하는 형식으로 기재하고 있습니다.

무형자산의 장부금액은 처분하는 때, 사용이나 처분으로 미래 경제적 효익이 예상되지 않을 때에 제거하며, 제거 손익은 순매각금액(매각금액에서 매각부대원가를 뺀 금액)과 장부금액의 차액으로 산정하며, 손익계산서에서 당기손익으로 인식합니다.

마. 비금융자산의 손상

감가상각 또는 상각하는 자산의 경우는 장부금액이 회수가능하지 않을 수도 있음을 나타내는 환경의 변화나 사건과 같이 자산손상을 시사하는 징후가 있다면 손상검사를 수행하고 있습니다. 단, 유형자산의 경우에는 이러한 손상징후가 있다고 판단되고, 당해 유형자산(개별자산 또는 유형자산만으로 구성된 현금창출단위 포함)의 사용 및 처분으로부터 기대되는 미래의 현금흐름총액의 추정액이 장부금액에 미달하는경우에 손상검사를 수행하고 있습니다. 손상차손은 회수가능액을

초과하는 장부금액으로 인식하고 있습니다. 회수가능액은 순공정가치와 사용가치 중 큰 금액으로 결정하고 있습니다. 손상을 측정하기 위한 목적으로 자산을 별도의 식별 가능한 현금흐름을 창출하는 가장 하위 수준의 집단(현금창출단위)으로 그룹화하고 있습니다.

바. 퇴직급여충당부채

연구원은 보고기간 말 현재 1년 이상 근속한 전종업원이 일시에 퇴직할 경우 지급하여야 할 퇴직금에 상당하는 금액을 퇴직급여충당부채로 계상하고, 종업원의 수급권을 보장하는 종업원 퇴직연금에 가입한 예치금은 퇴직급여충당부채에서 차감하는 형식으로 표시하고 있습니다. 다만, 퇴직연금운용자산이 퇴직급여충당부채를 초과하는 경우 당해 초과액은 투자자산으로 처리하고 있습니다.

사. 추정의 사용

공익법인회계기준에 따라 재무제표를 작성하기 위해서 연구원은 자산 및 부채의 금액 등에 대한 공시, 수익 및 비용의 측정과 관련하여 많은 합리적인 추정과 가정을 사용합니다. 이러한 평가 금액은 실제와 다를 수 있습니다.

3. 사용이 제한된 예금

당기말 및 전기말 현재 사용이 제한된 예금은 다음과 같습니다.

(단위: 원)

계정과목	금융기관	예금종류	당기말	전기말
기금예치금	농협은행	정기예금	215,983,423	461,528,088
	농협은행	정기예금	100,000,000	446,826,904
	수협은행	정기예금	80,000,000	128,857,576
	수협은행	정기예금	155,627,240	20,000,000
	수협은행	정기예금	483,764,791	80,000,000
합 계			1,035,375,454	1,137,212,568

4. 유무형자산의 변동

(1) 당기중 유무형자산의 증감내역은 다음과 같습니다.

(단위: 천원)

계정과목	기초	취득	처분	감가상각비	기말
유형자산	572,367	369,019	-	(210,679)	730,707
국고보조금	(234,922)	-	-	60,000	(174,922)
유형자산 소계	337,445	369,019	-	(150,679)	555,785
무형자산	28,862	13,955	-	(7,064)	35,753

(2) 전기중 유무형자산의 증감내역은 다음과 같습니다.

(단위: 천원)

계정과목	기초	취득	처분	감가상각비	기말
유형자산	254,685	227,431	-	(144,671)	337,445
무형자산	10,232	22,861	-	(4,231)	28,862

5. 퇴직급여충당부채

(1) 당기 및 전기중 연구원의 퇴직급여충당부채의 변동 내역은 다음과 같습니다.

(단위: 천원)

구 분	당 기	전 기
기초잔액	112,168	80,167
퇴직급여설정액	126,334	36,086
퇴직급여지급액	(46,621)	(4,086)
기말잔액	191,881	112,167

(2) 당기 및 전기중 연구원의 퇴직연금운용자산의 변동 내역은 다음과 같습니다.

(단위: 천원)

구 분	당 기	전 기
기초잔액	332,720	274,847
퇴직연금운용자산 불입액	2,935	50,082
퇴직금의 지급액	(38,691)	(4,086)
퇴직연금운용수익	9,959	11,877
기말잔액	306,923	332,720

6. 기본재산

연구원은 2015년 11월 18일자로 제주특별자치도 한의약연구원 설립, 운영에 관한 조례가 정하는 바에 따라 한방의료, 한약의 육성, 한의약 관련 연구개발 및 한의약 관련 산업의 발전을 목적으로 발족하였으며, 법인기본금은 50,000,000원으로 그 내역은 다음과 같습니다.

(단위: 원)

출연일	기본재산 출연금액	비 고
2016년 06월 08일	50,000,000	최초출연

7. 출연금

연구원은 2023년 제주특별자치도로부터 운영비 및 사업비 지원 목적으로 1,870,426천원(운영비 지원 1,424,526천원, 사업비 지원 445,900천원)을 출연받았으며 출연금 세부내역은 다음과 같습니다.

(단위: 천원)

일 자	출연금	비 고
2024년 1월 17일	155,869	운영비 및 사업비 지원
2024년 2월 28일	311,738	
2024년 3월 28일	1,402,819	
합 계	1,870,426	

8. 자체사업비

(1) 연구원의 당기 자체사업비 내역은 다음과 같습니다.

(단위: 천원)

사업명	사업기간	금 액
연구기반 조성사업	2024년 1월 ~ 12월	238,000
한의학공공의료 서비스 및 한의웰니스 치유산업 육성 연구	2024년 1월 ~ 12월	35,900
제주 특화자원 및 한의약자원 활용 향노화 바이오헬스 소재 개발	2024년 1월 ~ 12월	10,000
독의약 미래바이오소재 원천기술 개발 및 실용화 연구	2024년 1월 ~ 12월	71,000
한방가공법 활용 감귤부산물의 기능성소재 개발 연구	2024년 1월 ~ 12월	76,000
합 계		430,900

(2) 연구원의 전기 자체사업비 내역은 다음과 같습니다.

(단위: 천원)

사업명	사업기간	금 액
연구기반 조성사업	2023년 1월 ~ 12월	183,000
한의학공공의료 서비스 사업 및 디지털 헬스케어 기반 구축	2023년 1월 ~ 12월	70,000
제주 한의약자원 활용 향노화 바이오헬스 소재 개발	2023년 1월 ~ 12월	59,000
독의약 미래바이오 소재 원천기술 개발 및 실용화 연구	2023년 1월 ~ 12월	78,000
한방가공법 활용 기능성 증대 소재 개발 및 부산물 활용방안 연구	2023년 1월 ~ 12월	36,000
기타		962
합 계		426,962

9. 위탁사업비

(1) 연구원의 당기 위탁사업비 내역은 다음과 같습니다.

(단위: 천원)

사업명	사업기간	금 액
스마트특성화 기반구축사업(용암해수)	2024년 1월 ~ 12월	121,200
제주해녀 헬스케어 서비스 실증사업	2024년 3월 ~ 12월	182,000
2024년 제주 한의약 웰니스 융합 전시체험 박람회 지원사업	2024년 9월 ~ 12월	70,000
제주산 굴피 기능성식품 인체적용시험 연구지원 사업	2024년 6월 ~ 12월	942
합 계		374,142

(2) 연구원의 전기 위탁사업비 내역은 다음과 같습니다.

(단위: 천원)

사업명	사업기간	금 액
서귀포시 농촌신활력플러스사업(계속비)	2023년 1월 ~ 12월	34,800
스마트특성화 기반구축사업(용암해수)	2023년 4월 ~ 12월	74,050
제2회 제주 한의약 웰니스 전시체험 박람회 지원 사업	2023년 9월 ~ 12월	100,000
합 계		208,850

10. 사업비용의 성격별 구분

(1) 연구원의 당기 사업비용의 성격별 분류는 다음과 같습니다.

(단위: 천원)

구분	일반관리비용	위탁사업비용	자체사업비	합 계
인력비용	698,874	18,486	78,878	796,238
시설비용	106,340	-	-	106,340
기타비용	693,548	355,656	352,022	1,401,226
합 계	1,498,762	374,142	430,900	2,303,804

(2) 연구원의 전기 사업비용의 성격별 분류는 다음과 같습니다.

(단위: 천원)

구분	일반관리비용	위탁사업비용	자체사업비	합 계
인력비용	700,948	-	51,288	752,236
시설비용	114,891	-	-	114,891
기타비용	536,274	208,850	375,674	1,120,798
합 계	1,352,113	208,850	426,962	1,987,925

11. 이익잉여금

연구원의 당기와 전기의 이익잉여금처분계산서는 다음과 같습니다.

(단위: 원)

구 분	당 기		전 기	
	처분예정일 : 2025년 3월 31일		처분확정일 : 2024년 3월 31일	
I. 미 처 분 이 익 잉 여 금		798,763,109		839,935,335
1. 전기이월미처분이익잉여금	708,315,795		545,414,878	
2. 당 기 순 이 익	90,447,314		294,520,457	
II. 이 익 잉 여 금 이 입 액		101,837,114		-
1. 임 의 적 립 금 이 입 액	101,837,114			
III. 이 익 잉 여 금 처 분 액		-		(131,619,540)
1. 임 의 적 립 금	-		131,619,540	-
IV. 차기이월 미처분이익잉여금		900,600,223		708,315,795

12. 부가가치 관련자료

당기와 전기의 부가가치계산에 필요한 자료는 다음과 같습니다.

(단위: 천원)

구 분	당 기	전 기
급여	698,874	664,862
퇴직급여	126,334	36,086
복리후생비	130,689	108,114
지급임차료	106,340	114,891
감가상각비	150,679	148,902
세금과공과	12,579	5,648

13. 현금흐름표

연구원의 현금흐름표는 간접법으로 작성되었으며, 현금의 유입과 유출이 없는 중요한 거래는 없습니다.

14. 주요계약사항 등

(1) 사무실 임대차계약

연구원은 제주국제자유도시개발센터 및 한일선부동산과 아래와 같이 임대차계약을 체결하였습니다.

1) 제주국제자유도시개발센터

본원 사무실과 관련하여 아래와 같이 계약하였습니다.

구 분	내 용
임대차물건	제주특별자치도 제주시 첨단로 213-3 제주첨단과학기술단지 스마트 빌딩 220, 213호, 215호
임차보증금	46,721,450원
임차료	월 : 2,890,030원(부가세 포함)
관리비	월 m ² 당 정액 1,454원(부가세 별도)과 공용 및 전용 수도광열비등 기타 빌딩 유지관리에 필요한 비용

2) 한일선부동산

본원 사무실과 관련하여 임차보증금 15,000,000원, 년임대로 15,000,000원에 계약하였습니다.

15. 재무제표의 사실상 확정된 날과 승인기관

연구원의 재무제표는 2025년 2월 27일 이사회에서 사실상 확정되었습니다.

4. 재무제표 부속명세서

(제 주 한 의 약 연 구 원)

(1) - 현금예금명세서

(6) - 기타유동부채명세서

(2) - 투자자산명세서

(7) - 총당금명세서

(3) - 유형자산명세서

(8) - 기본재산명세서

(4) - 무형자산명세서

(9) - 성질별손익계산서

(5) - 기타비유동자산명세서

(10) 재무제표와 예산결산
차이 명세서

(1) 현금예금명세서

(단위 : 원)

구 분		금 액				거래 은행
		전 기 이 월 액	당 기 수 입 액	당 기 지 출 액	기말잔액	
총 계		1,255,724,299	6,380,098,775	6,067,683,648	1,568,139,426	
현금및 현금성 자 산	소 계	118,511,731	6,160,201,489	5,745,949,248	532,763,972	
	운 영 비	47,211,809	3,248,287,391	3,165,947,881	129,551,319	농협은행
	예 수 금	48,940,150	218,971,294	213,182,354	54,729,090	농협은행
	출 연 금	-	1,870,431,124	1,870,431,124	-	농협은행
	간 접 비	7,400,000	49,801,393	57,201,393	-	농협은행
	신 활 력	245,310	-	245,310	-	농협은행
	건 강 기 능 식 품 개 발	24	24	-	48	농협은행
	웰 니 스	11,226	70,009,792	70,011,220	9,798	농협은행
	제 주 해 녀	-	200,074,992	200,000,000	74,992	농협은행
	스 마 트 (용암해수)	57	121,200,917	121,200,000	974	농협은행
	인 체 적 용 시 험 연 구	-	350,123,062	28,941,800	321,181,262	농협은행
	과 세 사 업 (운 영 비)	14,703,155	31,301,500	18,788,166	27,216,489	농협은행
단 기 금 용 상 품	소 계	1,137,212,568	219,897,286	321,734,400	1,035,375,454	
	정 기 예 금	461,528,088	15,833,552	321,734,400	155,627,240	수협은행
	정 기 예 금	466,826,904	16,937,887	-	483,764,791	수협은행
	정 기 예 금	208,857,576	7,125,847	-	215,983,423	농협은행
	정 기 예 금	-	80,000,000	-	80,000,000	수협은행
	정 기 예 금	-	100,000,000	-	100,000,000	농협은행
장 기 금 용 상 품	소 계	-	-	-	-	-

(3) 유형자산명세서

가. 총괄

(단위 : 원)

과 목		취 득 가 액			감 가 상 각 총 당 금				순장부가액	비 고	
		전 기 이월액	당 기 증 감		기 말 잔 액	전 기 이월액	당 기 증 감				기 말 잔 액
			증가	감 소			증가	감 소			
합 계									555,785,124		
소 계									481,930,211		
기 계 장 치		849,327,950	321,734,400	-	1,171,062,350	333,530,259	181,506,466	-	515,036,725	656,025,625	
	국고 보조 금					(233,785,270)	59,689,856	-	(174,095,414)	(174,095,414)	
소 계										73,854,913	
비 품		521,447,760	47,284,590	-	568,732,350	464,878,006	29,172,379	-	494,050,385	74,681,965	
	국고 보조 금					(1,137,196)	310,144	-	(827,052)	(827,052)	

나. 건설중인자산 명세서

「당 연구원에서는 해당사항이 없습니다」

다. 운휴자산 명세서

「당 연구원에서는 해당사항이 없습니다」

(4) 무형자산명세서

(단위 : 원)

구 분 과 목	취 득 원 가			당 기 상각액	상각누계	기 말 잔 액	비 고
	전기이월액	당기증가	계				
합 계	57,481,019	13,955,273	71,436,292	4,083,581	35,682,771	35,753,521	
CI제작	30,000,000	-	30,000,000	3,000,000	27,000,000	3,000,000	
연구용소프트	4,620,000	-	4,620,000	308,000	4,620,000	-	
웹 한글기안기	16,257,310	-	16,257,310	270,955	3,522,417	12,734,893	
특 허 권(23년)	6,603,709	-	6,603,709	330,185	365,913	6,237,796	
특 허 권(24년)	-	13,955,273	13,955,273	174,441	174,441	13,780,832	
		이	하	여	백		

(5) 기타비유동자산명세서

(단위 : 원)

계정과목	내 용	전기이월	당기증가	당기감소	기말잔액
합 계		61,721,450	-	-	61,721,450
임차보증금	본원 사무실 임차보증금	15,000,000	-	-	15,000,000
임차보증금	분원 사무실 및 연구실 임차보증금 (213, 215, 220호)	46,721,450	-	-	46,721,450
	이	하	여	백	

(6) 기타유동부채명세서

(단위 : 원)

계정과목	발생일자	구분	금액	거래처	비고
합 계			383,909,172		
소 계			8,138,782		
미지급금	2024	반납이자	74,992	제주특별자치도	
미지급금	2024	반납이자	123,062	제주특별자치도	
미지급금	2024	반납이자	9,792	제주특별자치도	
미지급금	2024	반납이자	974	산업통상자원부	
미지급금	2024	반납이자	48	중소벤처기업부	
미지급금	2024	퇴직급여	7,929,914	이주영 등	
소 계			54,712,190		
예수금	2024	원천세	36,591,250	제주세무서	
예수금	2024	원천세	3,658,650	제주시청	
예수금	2024	4대보험	4,814,700	국민연금	
예수금	2024	4대보험	4,613,960	건강보험	
예수금	2024	4대보험	1,026,260	고용보험	
예수금	2024	4대보험	360,440	산재보험	
예수금		기타	3,646,930	-	
소 계			321,058,200		
선수수익	2024	위탁사업수익	321,058,200	제주특별자치도	

(8) 기본재산명세서

(단위 : 원)

구분	세부 내역	기초 잔액	당기 증가액	당기 감소액	기말 잔액	비고
국가출연 기본재산						
	계					
지자체 출연 기본재산	현금예금	50,000,000	-	-	50,000,000	농협은행(303-9068-6874-51) * 출자금 포함 기금계좌
	계	50,000,000	-	-	50,000,000	
기타 기본재산						
	계					
합계	현금예금	50,000,000	-	-	50,000,000	농협은행(303-9068-6874-51) * 출자금 포함 기금계좌
	계	50,000,000	-	-	50,000,000	

(9)

성질별손익계산서

(단위 : 원)

성질별	목 별	2024년도 (당기)			2023년도		
		(1) 예산결산 징수결정액. 채무확정액	(2) 손익계산서 금 액	(3) 차 이 (1-2)	(4) 예산결산 채무확정액	(5) 손익계산서 금 액	(6) 차 이 (4-5)
당기순이익(수익-비용)		156,978,187	90,447,314	66,093,863	68,523,878	294,520,457	(225,996,579)
수익(수익적수입)합계		2,427,110,744	2,454,667,177	(27,556,433)	2,272,793,418	2,328,052,235	(55,258,817)
영업 수익	소 계	2,319,367,800	2,317,095,072	2,272,728	2,220,755,000	2,217,755,000	3,000,000
	출자출연금수익	1,870,426,000	1,870,426,000	-	1,962,955,000	1,962,955,000	-
	위탁사업수익	374,141,800	374,141,800	-	217,400,000	208,850,000	8,550,000
	간접관리비수익	49,800,000	49,800,000	-	7,400,000	5,950,000	1,450,000
	특허기술이전수익	25,000,000	22,727,272	2,272,728	33,000,000	30,000,000	3,000,000
	연구용역수익	-	-	-	-	10,000,000	(10,000,000)
영업외 수익	소 계	38,219,066	137,572,105	(99,353,039)	6,402,400	110,297,235	(103,894,835)
	이자수익	6,456,734	64,748,844	(58,292,110)	1,033,290	50,499,409	(49,466,119)
	기타영업외수익	31,762,332	24,522,380	7,239,952	5,369,110	2,100,000	3,269,110
	고유목적사업 준비금환입	-	46,329,050	(46,329,050)	-	57,688,131	(57,688,131)
	잡이익	-	1,971,831	(1,971,831)	-	9,695	(9,695)
자본적 수입	소 계	69,523,878	-	69,523,878	45,636,018	-	45,636,018
	보증금회수수입	-	-	-	14,663,980	-	14,663,980
	순세계잉여금	68,523,878	-	68,523,878	30,972,038	-	30,972,038
	영업미수금	1,000,000	-	1,000,000	-	-	-
비용(수익적지출)합계		2,270,132,557	2,363,782,853	(93,650,296)	2,204,269,540	2,033,531,778	170,737,762
영업 비용	소 계	2,090,132,557	2,303,804,275	(213,671,718)	2,104,269,540	1,987,925,667	116,343,873
	직원급여	464,397,300	590,910,960	(126,513,660)	522,745,010	574,102,820	(51,357,810)
	제수당	107,963,010	107,963,010	-	90,758,940	90,758,940	-
	무기계약 근로자보수	53,180,570	-	53,180,570	-	-	-
	성과급	73,333,090	-	73,333,090	51,357,810	-	51,357,810
	퇴직급여	2,935,000	126,333,918	(123,398,918)	50,082,000	36,086,293	13,995,707
	복리후생비	130,688,850	130,688,850	-	108,113,850	108,113,850	-
	여비	17,161,130	17,641,330	(480,200)	12,550,700	12,550,700	-
	공공요금 및 제세	17,973,616	12,579,286	5,394,330	5,647,820	5,647,820	-
	소모품비	23,404,850	23,404,850	-	22,355,190	22,355,190	-

	피복비	-	-	-	600,000	600,000	-
	도서인쇄비	8,821,000	8,821,000	-	9,008,600	9,008,600	-
	지급임차료	106,628,850	106,340,450	288,400	114,890,790	114,890,790	-
	수선유지비	19,284,100	19,284,100	-	21,127,100	40,531,100	(19,404,000)
	지급수수료	21,729,820	34,229,820	(12,500,000)	18,791,130	33,791,130	(15,000,000)
	업무추진비	11,989,150	11,989,150	-	12,479,100	12,479,100	-
	관서업무비	4,332,490	4,332,490	-	4,260,000	4,260,000	-
	교육훈련비	5,967,800	5,967,800	-	3,066,360	3,066,360	-
	행사홍보비	63,243,511	63,243,511	-	54,270,210	54,270,210	-
	회의운영비	20,055,230	20,055,230	-	21,582,560	21,582,560	-
	연구개발비	57,000,000	57,000,000	-	58,154,000	58,154,000	0
	보상금	12,716,800	25,000	12,691,800	15,935,690	935,690	15,000,000
	시설비	-	-	-	19,404,000	-	19,404,000
	자산취득비	47,284,590	-	47,284,590	43,688,680	-	43,688,680
	감가상각비	-	150,678,845	(150,678,845)	-	144,671,179	(144,671,179)
	무형고정자산상각	-	7,064,088	(7,064,088)	-	4,230,683	(4,230,683)
	자체사업비	445,900,000	430,900,000	15,000,000	426,000,000	426,962,364	(962,364)
	위탁사업비	374,141,800	374,141,800	-	217,400,000	208,850,000	8,550,000
	기능보강사업	-	-	-	200,000,000	-	200,000,000
	잡비	-	208,787	(208,787)	-	26,288	(26,288)
영업외 비용	소 계	-	59,978,578	(59,978,578)	-	45,606,111	(45,606,111)
	잡손실	-	773,868	(773,868)	-	232,797	(232,797)
	고유목적사업 준비금전입	-	59,204,710	(59,204,710)	-	45,373,314	(45,373,314)
법인세등		-	437,010	(437,010)	-	-	-
자본적 지출	소 계	180,000,000	-	180,000,000	100,000,000	-	100,000,000
	기본재산적립	180,000,000	-	180,000,000	100,000,000	-	100,000,000

(10) 재무제표와 예산결산서 차이명세서

(단위 : 원)

계정과목	손익계산서 (A)	예산결산 (B)	차이 (A-B)	차 이 내 역			
				세항	목	금액	내 역
I. 수입(수익)금액	2,454,667,177	2,427,110,744	27,556,433			27,556,433	
출자출연금수익	1,870,426,000	1,870,426,000	-				
위탁사업수익	374,141,800	374,141,800	-				
간접관리비수익	49,800,000	49,800,000	-				
특허기술 이전수익	22,727,272	25,000,000	(2,272,728)			(2,272,728)	부가세예수금 계상
이자수익	64,748,844	6,456,734	58,292,110			9,959,544	2024년 퇴직연금계좌 운용수익
						47,159,836	기본재산 적립이자
						1,172,730	예금이자 원천징수세액
기타영업외수익	24,522,380	31,762,332	(7,239,952)			(1,963,422)	잡이익 계상
						(5,276,530)	선납세금으로 계상
고유목적사업 준비금환입	46,329,050	-	46,329,050			46,329,050	
잡이익	1,971,831	-	1,971,831			1,963,422	기타영업외수익에서 계정대체
						8,409	4대보험 자동이체 할인액 등
순세계잉여금	-	68,523,878	(68,523,878)			(68,523,878)	
영업미수금	-	1,000,000	(1,000,000)			(1,000,000)	자본적수입
II. 지출(비용)금액	2,364,219,863	2,270,132,557	94,087,306			94,087,306	
직원급여	590,910,960	464,397,300	126,513,660			126,513,660	무기계약근로자보수, 성과급 포함
제수당	107,963,010	107,963,010	-				
무기계약근로자 보수	-	53,180,570	(53,180,570)			(53,180,570)	직원급여 계상
성과급	-	73,333,090	(73,333,090)			(73,333,090)	직원급여 계상
퇴직급여	126,333,918	2,935,000	123,398,918			126,333,918	당기 퇴직급여 추계액 설정
						(2,935,000)	퇴직연금운용자산으로 대체
복리후생비	130,688,850	130,688,850	-				
여비	17,641,330	17,161,130	480,200			288,400	지급임차료에서 대체
						191,800	보상금에서 대체
공공요금 및 제세	12,579,286	17,973,616	(5,394,330)			(5,394,330)	부가세예수금과 상계
소모품비	23,404,850	23,404,850	-				
피복비	-	-	-				
도서인쇄비	8,821,000	8,821,000	-				
지급임차료	106,340,450	106,628,850	(288,400)			(288,400)	여비 계상

계정과목	손익계산서 (A)	예산결산 (B)	차이 (A-B)	차 이 내 역			
				세항	목	금액	내 역
수선유지비	19,284,100	19,284,100	-				
지급수수료	34,229,820	21,729,820	12,500,000			12,500,000	보상금에서 대체
업무추진비	11,989,150	11,989,150	-				
관서업무비	4,332,490	4,332,490	-				
교육훈련비	5,967,800	5,967,800	-				
행사홍보비	63,243,511	63,243,511	-				
회의운영비	20,055,230	20,055,230	-				
연구개발비	57,000,000	57,000,000	-				
보상금	25,000	12,716,800	(12,691,800)			(191,800)	여비 계상
						(12,500,000)	지급수수료 계상
시설비	-	-	-				
자산취득비		47,284,590	(47,284,590)			(47,284,590)	유형자산으로 계상
감가상각비	150,678,845	-	150,678,845			150,678,845	유형자산 감가상각비
무형고정자산상각	7,064,088	-	7,064,088			7,064,088	무형자산 감가상각비
자체사업비	430,900,000	445,900,000	(15,000,000)			(13,955,273)	특허권 계상(특별회계)
						(1,044,727)	부가세대금금 계상 (특별회계)
위탁사업비	374,141,800	374,141,800	-			-	
잡비	208,787	-	208,787			208,787	위탁사업 예금이자 반납분
잡손실	773,868	-	773,868			773,868	2023년분 법인세등 대체
고유목적사업 준비금전입	59,204,710	-	59,204,710			59,204,710	
법인세 등	437,010	-	437,010			437,010	2024년분 법인세등 계상
기본재산적립	-	180,000,000	(180,000,000)			(180,000,000)	기금예치금 계상(2024년 기금적립금)
III 당기손익(I-II)	90,447,314	156,978,187					

- ※ 1. (B) 예산결산액 : 사업예산의 결산액(수입:징수결정액, 지출:채무확정액)으로 이월예산 포함
2. 손익계산서의 당기손익 : (19) 성질별 손익계산서의 손익계산서 당기순이익(수익-비용)과 일치하여야 함
3. 예산결산의 당기손익 : (19) 성질별 손익계산서의 예산결산 당기순이익(수익-비용)과 일치하여야 함

5. 예산결산보고서

(제 주 한 의 약 연 구 원)

(1) - 총 괄 표

(2) - 수 입 예 산 결 산 보 고 서

(3) - 지 출 예 산 결 산 보 고 서

(1) 총괄표

가. 수입예산 결산

☐ 일반회계

○ 수익적수입 : 2,327,285,366원 (수익적 수입 결산액 합계)

○ 자본적수입 : 53,823,878원 (자본적 수입 결산액 합계)

○ 이월 재원 : 0원 (이월재원 세입결산 결산액 합계)

합 계 : 2,381,109,244원 (예산결산보고서 총괄표 중 자금결산의 징수결정액 합계)

☐ 특별회계

○ 수익적수입 : 30,301,500원 (수익적 수입 결산액 합계)

○ 자본적수입 : 15,700,000원 (자본적 수입 결산액 합계)

○ 이월 재원 : 0원 (이월재원 세입결산 결산액 합계)

합 계 : 46,001,500원 (예산결산보고서 총괄표 중 자금결산의 징수결정액 합계)

나. 지출예산 결산

☐ 일반회계

○ 수익적지출 : 2,071,344,391원 (수익적 지출 결산액 합계)

○ 자본적지출 : 180,000,000원 (자본적 지출 결산액 합계)

○ 이월예산지출 : 0원 (이월예산 세출결산 결산액 합계)

합 계 : 2,251,344,391원 (예산결산보고서 총괄표 중 자금결산의 채무확정액 합계)

☐ 특별회계

○ 수익적지출 : 18,788,166원 (수익적 지출 결산액 합계)

○ 자본적지출 : 0원 (자본적 지출 결산액 합계)

○ 이월예산지출 : 0원 (이월예산 세출결산 결산액 합계)

합 계 : 18,788,166원 (예산결산보고서 총괄표 중 자금결산의 채무확정액 합계)

다. 자금결산

☐ 일반회계

- 전기이월액 : 53,823,878원 (순세계잉여금, 이월재원충당액, 미지급이월금 합계)
- 수 입 : 2,327,285,366원 (미수금, 수익적수입 및 자본적수입(순세계잉여금제외) 수납액 합계)
- 지 출 : 2,251,344,391원 (수익적지출 및 자본적지출, 이월예산지출 지출액 합계)
- 차기이월액 : 129,764,853원 (전기이월액 + 수납액 - 지출액)
 - 순세계잉여금 : 129,764,853원

☐ 특별회계

- 전기이월액 : 14,700,000원 (순세계잉여금, 이월재원충당액, 미지급이월금 합계)
- 수 입 : 31,301,500원 (미수금, 수익적수입 및 자본적수입(순세계잉여금제외) 수납액 합계)
- 지 출 : 18,788,166원 (수익적지출 및 자본적지출, 이월예산지출 지출액 합계)
- 차기이월액 : 27,213,334원 (전기이월액 + 수납액 - 지출액)
 - 순세계잉여금 : 27,213,334원

* 사업예산 및 자본예산

사업예산 : 수익적수입 및 수익적지출은 해당 사업연도에 발생한 수익·비용을 의미

자본예산 : 자본적수입 및 자본적지출은 해당 사업연도의 자산·부채·자본의 증감액 의미

라. 총괄표

(단위 : 원)

구분	사 업 예 산 결 산				자 본 예 산 결 산			
	계 정 과 목	예산액 (A)	결산액 (B)	증 감 (A-B)	계 정 과 목	예산액 (A)	결산액 (B)	증 감 (A-B)
수 입 (I)	계	2,177,118,118	2,357,586,866	(180,468,748)	계	249,523,878	69,523,878	180,000,000
	영 업 수 익	2,139,367,800	2,319,367,800	(180,000,000)	기 타 자 산 처 분	-	-	-
	영 업 외 수 익	37,750,318	38,219,066	(468,748)	자 본 잉 여 금 수	180,000,000	-	180,000,000
					유 보 자 금	69,523,878	69,523,878	-
지 출 (II)	계	2,246,641,996	2,090,132,557	156,509,439	계	180,000,000	180,000,000	-
	영 업 비 용	2,219,555,110	2,090,132,557	129,422,553	기 타 자 본 적 지	180,000,000	180,000,000	-
	예 비 비	27,086,886	-	27,086,886				
차 액 (I-II)	당 기 손 익 (자 본 형 성)	(69,523,878)	267,454,309	(336,978,187)	과 부 족 자 본 형 성	69,523,878	(110,476,122)	180,000,000

※ ① 사업예산결산액 및 자본예산결산액 : 수입액은 징수결정액, 지출액은 채무확정액

② 자금결산액 : 수납액은 현금수납액, 지출액은 현금지출액으로 작성

(단위 : 원)

자 금 결 산				
계 정 과 목		예 산 액	결 산액 (징수결정액 · 채무확정액)	수납액 · 지출액
계		2,426,641,996	2,427,110,744	2,427,110,744
영	업 수 익	2,139,367,800	2,319,367,800	2,319,367,800
영	업 외 수 익	37,750,318	38,219,066	38,219,066
기	타 자 산 처 분	-	-	-
자	본 잉 여 금 수 입	180,000,000	-	-
유	보 자 금	69,523,878	69,523,878	69,523,878
계		2,426,641,996	2,270,132,557	2,270,132,557
영	업 비 용	2,219,555,110	2,090,132,557	2,090,132,557
기	타 자 본 적 지 출	180,000,000	180,000,000	180,000,000
예	비 비	27,086,886	-	-
차 기 이 월 금	계	-	156,978,187	156,978,187
	순 세 계 잉 여 금	-	156,978,187	156,978,187

* 미수금수입은 사업예산과 자본예산에 반영하지 않고 자금결산에만 반영

(2) 수입예산결산보고서

■ 일반회계

(단위 : 원)

과 목				예 산 액					결 산 액 (A) (징수결정액, 조사결정액)	수납액 (B)			불납결 손액 (E)	미수금 (A-B-E)
관	항	세 항	목	당초	추경	이월자금예산액		계		수입액 (C)	과오납환불액 (정산반환금) (D)	수납액 (B=C-D)		
						이월 재원 총당금	미지급 이월액							
합 계 (1+2)				2,040,426,000	340,226,578	-	-	2,380,652,578	2,381,109,244	2,381,109,244	-	2,381,109,244	-	-
수익적수입 계 (1)				2,030,426,000	116,402,700	-	-	2,146,828,700	2,327,285,366	2,327,285,366	-	2,327,285,366	-	-
	영업수익			2,030,426,000	83,941,800	-	-	2,114,367,800	2,294,367,800	2,294,367,800	-	2,294,367,800	-	-
		대행사업수익		170,000,000	253,941,800	-	-	423,941,800	423,941,800	423,941,800	-	423,941,800	-	-
			위탁사업수익	164,050,000	210,091,800	-	-	374,141,800	374,141,800	374,141,800	-	374,141,800	-	-
			간접관리비수익	5,950,000	43,850,000	-	-	49,800,000	49,800,000	49,800,000	-	49,800,000	-	-
	출자출연금수익		1,860,426,000	(170,000,000)	-	-	1,690,426,000	1,870,426,000	1,870,426,000	-	1,870,426,000	-	-	
		지자체출자출연금	1,860,426,000	(170,000,000)	-	-	1,690,426,000	1,870,426,000	1,870,426,000	-	1,870,426,000	-	-	
	영업외수익			-	32,460,900	-	-	32,460,900	32,917,566	32,917,566	-	32,917,566	-	-
		이자수익		-	5,975,098	-	-	5,975,098	6,431,764	6,431,764	-	6,431,764	-	-
			예금이자수익	-	5,975,087	-	-	5,975,087	6,431,753	6,431,753	-	6,431,753	-	-
			기타이자수익	-	11	-	-	11	11	11	-	11	-	-
		기타영업외수익		-	26,485,802	-	-	26,485,802	26,485,802	26,485,802	-	26,485,802	-	-
			기타영업외수익	-	26,485,802	-	-	26,485,802	26,485,802	26,485,802	-	26,485,802	-	-

과 목				예 산 액					결 산 액 (A) (징수결정액, 조사결정액)	수납액 (B)			불납결 손액 (E)	미수금 (A-B-E)
관	항	세 항	목	당초	추경	이월자금예산액		계		수입액 (C)	과오납환불액 (정산반환금) (D)	수납액 (B=C-D)		
						이월 재원 총당금	미지급 이월액							
자본적수입 계 (2)				10,000,000	223,823,878	-	-	233,823,878	53,823,878	53,823,878	-	53,823,878	-	-
	기타자산처분			-	-	-	-	-	-	-	-	-	-	-
		보증금회수수입		-	-	-	-	-	-	-	-	-	-	-
			보증금회수수입	-	-	-	-	-	-	-	-	-	-	-
	자본잉여금수입			10,000,000	170,000,000	-	-	180,000,000	-	-	-	-	-	-
		출연금수입		10,000,000	170,000,000	-	-	180,000,000	-	-	-	-	-	-
			지자체출자출연금	10,000,000	170,000,000	-	-	180,000,000	-	-	-	-	-	-
	유보자금			-	53,823,878	-	-	53,823,878	53,823,878	53,823,878	-	53,823,878	-	-
		순세계잉여금		-	53,823,878	-	-	53,823,878	53,823,878	53,823,878	-	53,823,878	-	-
			순세계잉여금	-	53,823,878	-	-	53,823,878	53,823,878	53,823,878	-	53,823,878	-	-

■ 특별회계

(단위 : 원)

과 목				예 산 액					결 산 액 (A) (징수결정액, 조사결정액)	수납액 (B)			불납결 손액 (E)	미수금 (A-B-E)	
관	항	세 항	목	당초	추경	이월자금예산액		계		수입액 (C)	과오납환불액 (정산반환금) (D)	수납액 (B=C-D)			
						이월 재원 총당금	미지급 이월액								
합 계 (1+2)				40,700,000	5,289,418	-	-	45,989,418	46,001,500	46,001,500	-	46,001,500	-	-	
수익적수입 계 (1)				26,000,000	4,289,418	-	-	30,289,418	30,301,500	30,301,500	-	30,301,500	-	-	
	영업수익			26,000,000	(1,000,000)	-	-	25,000,000	25,000,000	25,000,000	-	25,000,000	-	-	
		기타영업수익		26,000,000	(1,000,000)	-	-	25,000,000	25,000,000	25,000,000	-	25,000,000	-	-	
			기타영업수익	26,000,000	(1,000,000)	-	-	25,000,000	25,000,000	25,000,000	-	25,000,000	-	-	
	영업외수익			-	5,289,418	-	-	5,289,418	5,301,500	5,301,500	-	5,301,500	-	-	
		이자수익		-	12,888	-	-	12,888	24,970	24,970	-	24,970	-	-	
			예금이자수익		-	12,888	-	-	12,888	24,970	24,970	-	24,970	-	-
			기타이자수익		-	-	-	-	-	-	-	-	-	-	-
			기타영업외수익		-	5,276,530	-	-	5,276,530	5,276,530	5,276,530	-	5,276,530	-	-
		기타영업외수익		-	5,276,530	-	-	5,276,530	5,276,530	5,276,530	-	5,276,530	-	-	
자본적수입 계 (2)				14,700,000	1,000,000	-	-	15,700,000	15,700,000	15,700,000	-	15,700,000	-	-	
	유보자금			14,700,000	1,000,000	-	-	15,700,000	15,700,000	15,700,000	-	15,700,000	-	-	
		순세계잉여금		14,700,000	-	-	-	14,700,000	14,700,000	14,700,000	-	14,700,000	-	-	
			순세계잉여금	14,700,000	-	-	-	14,700,000	14,700,000	14,700,000	-	14,700,000	-	-	
	미수금			-	1,000,000	-	-	1,000,000	1,000,000	1,000,000	-	1,000,000	-	-	
		영업미수금		-	1,000,000	-	-	1,000,000	1,000,000	1,000,000	-	1,000,000	-	-	

(3) 지출예산결산보고서

■ 일반회계

(단위 : 원)

과 목				예 산 액						결산액				다음연도 이월액						
관	항	세 항	목	당초	추경	예산 전용 액 (이용, 전용, 조정, 이체)	예비비지출액	이월자금 예산액 이월재원충당금 미지급이월액		계 (A)	당기지출 원인행위액 (B)			채무확정액 (C)	지급결정액 (D)	지출액 (E)	미지급 비용 · 금 (C+D-E)		계 (F)	사고 이월
합 계 (1+2)				2,040,426,000	340,226,578	-	-	-	-	2,380,652,578	2,380,652,578	2,251,344,391	-	2,251,344,391	-	-	-	-	-	129,308,187
수익적지출 계 (1)				2,030,426,000	170,226,578	-	-	-	-	2,200,652,578	2,200,652,578	2,071,344,391	-	2,071,344,391	-	-	-	-	-	129,308,187
영업비용				2,010,022,000	164,003,590	-	-	-	-	2,174,025,590	2,174,025,590	2,071,344,391	-	2,071,344,391	-	-	-	-	-	102,681,199
	일반관리비			1,312,028,000	(31,444,210)	-	-	-	-	1,280,583,790	1,280,583,790	1,177,969,501	-	1,177,969,501	-	-	-	-	-	102,614,289
		인건비		742,206,000	(50,000,000)	-	-	-	-	692,206,000	692,206,000	628,475,880	-	628,475,880	-	-	-	-	-	63,730,120
			급여	508,844,000	(20,000,000)	-	-	-	-	488,844,000	488,844,000	464,397,300	-	464,397,300	-	-	-	-	-	24,446,700
			제수당	104,151,000	20,000,000	-	-	-	-	124,151,000	124,151,000	107,963,010	-	107,963,010	-	-	-	-	-	16,187,990
			무기계약근로자보수	116,276,000	(40,000,000)	-	-	-	-	76,276,000	76,276,000	53,180,570	-	53,180,570	-	-	-	-	-	23,095,430
				퇴직급여	12,935,000	(10,000,000)	-	-	-	-	2,935,000	2,935,000	2,935,000	-	2,935,000	-	-	-	-	-
	일반경비			569,822,000	18,555,790	-	-	-	-	588,377,790	588,377,790	549,493,621	-	549,493,621	-	-	-	-	-	38,884,169
		복리후생비		159,552,000	(18,000,000)	-	-	-	-	141,552,000	141,552,000	130,688,850	-	130,688,850	-	-	-	-	-	10,863,150
		여비		12,240,000	6,000,000	-	-	-	-	18,240,000	18,240,000	17,161,130	-	17,161,130	-	-	-	-	-	1,078,870

과 목				예 산 액						당기지출 원인행위액 (B)	결산액		지출액 (E)	미지급 비용 · 금 (C+D-E)	다음연도 이월액				불용액 A-C-D-F			
관	항	세 항	목	당초	추경	예산 전용 액 (이용, 전용, 조정, 이체)	예비비지출액	이월자금 예산액			계 (A)	채무확정액 (C)			지급결정액 (D)	계 (F)	사고 이월	명시 이월		계속비 이월		
								이월재원충당금	미지급이월액													
			공공요금 및 제세	6,330,000	6,000,000	-	-	-	-	12,330,000	12,330,000	12,165,650	-	12,165,650	-	-	-	-	-	164,350		
			소모품비	22,556,000	1,000,000	-	-	-	-	-	23,556,000	23,556,000	23,404,850	-	23,404,850	-	-	-	-	-	151,150	
			피복비	1,000,000	-	-	-	-	-	-	1,000,000	1,000,000	-	-	-	-	-	-	-	-	1,000,000	
			도서인쇄비	11,970,000	(1,000,000)	-	-	-	-	-	10,970,000	10,970,000	8,821,000	-	8,821,000	-	-	-	-	-	2,149,000	
			지급임차료	131,410,000	(25,000,000)	-	-	-	-	-	106,410,000	106,410,000	106,340,450	-	106,340,450	-	-	-	-	-	69,550	
			수선유지비	23,000,000	-	-	-	-	-	-	23,000,000	23,000,000	19,284,100	-	19,284,100	-	-	-	-	-	3,715,900	
			지급수수료	23,324,000	-	-	-	-	-	-	23,324,000	23,324,000	21,729,820	-	21,729,820	-	-	-	-	-	1,594,180	
			업무추진비	13,200,000	-	-	-	-	-	-	13,200,000	13,200,000	11,989,150	-	11,989,150	-	-	-	-	-	1,210,850	
			관서업무비	4,340,000	-	-	-	-	-	-	4,340,000	4,340,000	4,332,490	-	4,332,490	-	-	-	-	-	7,510	
			교육훈련비	5,100,000	1,000,000	-	-	-	-	-	6,100,000	6,100,000	5,967,800	-	5,967,800	-	-	-	-	-	132,200	
			행사홍보비	34,850,000	29,155,790	-	-	-	-	-	64,005,790	64,005,790	63,243,511	-	63,243,511	-	-	-	-	-	762,279	
			회의운영비	34,900,000	-	-	-	-	-	-	34,900,000	34,900,000	20,055,230	-	20,055,230	-	-	-	-	-	14,844,770	
			연구개발비	71,950,000	(14,000,000)	-	-	-	-	-	57,950,000	57,950,000	57,000,000	-	57,000,000	-	-	-	-	-	950,000	
			보상금	4,100,000	(4,000,000)	-	-	-	-	-	100,000	100,000	25,000	-	25,000	-	-	-	-	-	75,000	
			시설비	-	-	-	-	-	-	-	-	-	-	-	-	-	-	-	-	-	-	-
			자산취득비	10,000,000	37,400,000	-	-	-	-	-	47,400,000	47,400,000	47,284,590	-	47,284,590	-	-	-	-	-	115,410	
			성과급			88,044,000	(14,644,000)	-	-	-	-	73,400,000	73,400,000	73,333,090	-	73,333,090	-	-	-	-	-	66,910
			성과급			88,044,000	(14,644,000)	-	-	-	-	73,400,000	73,400,000	73,333,090	-	73,333,090	-	-	-	-	-	66,910

과 목				예 산 액						당기지출 원인행위액 (B)	결산액		지출액 (E)	미지급 비용 · 금 (C+D-E)	다음연도 이월액				불용액 A-C-D-F	
관	항	세 항	목	당초	추경	예산 전용 액 (이용, 전용, 조정, 이체)	예비비지출액	이월자금 예산액			계 (A)	채무확정액 (C)			지급결정액 (D)	계 (F)	사고 이월	명시 이월		계속비 이월
								이월재원충당금	미지급이월액											
		사업비		609,950,000	210,091,800	-	-	-	-	820,041,800	820,041,800	820,041,800	-	820,041,800	-	-	-	-	-	-
			연구기반조성사업	241,000,000	-	-	-	-	-	241,000,000	241,000,000	241,000,000	-	241,000,000	-	-	-	-	-	-
			한의학공공의료 서비스	35,900,000	-	-	-	-	-	35,900,000	35,900,000	35,900,000	-	35,900,000	-	-	-	-	-	-
			제주한의학지원 활용 향노화	10,000,000	-	-	-	-	-	10,000,000	10,000,000	10,000,000	-	10,000,000	-	-	-	-	-	-
			독의약소재 원천기술 개발 및 실용화연구	74,000,000	-	-	-	-	-	74,000,000	74,000,000	74,000,000	-	74,000,000	-	-	-	-	-	-
			한방가공법 활용 기능성소재 개발	85,000,000	-	-	-	-	-	85,000,000	85,000,000	85,000,000	-	85,000,000	-	-	-	-	-	-
			기능보강사업	-	-	-	-	-	-	-	-	-	-	-	-	-	-	-	-	-
			위탁사업	164,050,000	210,091,800	-	-	-	-	374,141,800	374,141,800	374,141,800	-	374,141,800	-	-	-	-	-	-
		예비비				20,404,000	6,222,988	-	-	-	-	26,626,988	26,626,988	-	-	-	-	-	-	-
	예비비			20,404,000	6,222,988	-	-	-	-	26,626,988	26,626,988	-	-	-	-	-	-	-	26,626,988	
		예비비			20,404,000	6,222,988	-	-	-	-	26,626,988	26,626,988	-	-	-	-	-	-	26,626,988	
자본적지출 계 (2)				10,000,000	170,000,000	-	-	-	-	180,000,000	180,000,000	180,000,000	-	180,000,000	-	-	-	-	-	-
		기타자본적지출			10,000,000	170,000,000	-	-	-	-	180,000,000	180,000,000	180,000,000	-	180,000,000	-	-	-	-	-
		기본재산적립			10,000,000	170,000,000	-	-	-	-	180,000,000	180,000,000	180,000,000	-	180,000,000	-	-	-	-	-
		기본재산적립			10,000,000	170,000,000	-	-	-	-	180,000,000	180,000,000	180,000,000	-	180,000,000	-	-	-	-	-

■ 특별회계

(단위 : 원)

과 목				예 산 액						당기지출 원인행위액 (B)	결산액		지출액 (E)	미지급 비용 · 금 (C+D-E)	다음연도 이월액				불용액 A-C-D-F	
관	항	세 항	목	당초	추경	예산 전용 액 (이용, 전용, 조정, 이체)	예비비지출액	이월자금 예산액			계 (A)	채무확정액 (C)			지급 결정액 (D)	계 (F)	사고 이월	명시 이월		계속비 이월
								이월재원충당금	미지급이월액											
합 계 (1)				40,700,000	5,289,418	-	-	-	-	45,989,418	45,989,418	18,788,166	-	18,788,166	-	-	-	-	-	27,201,252
수익적지출 계 (1)				40,700,000	5,289,418	-	-	-	-	45,989,418	45,989,418	18,788,166	-	18,788,166	-	-	-	-	-	27,201,252
영업비용				40,293,000	5,236,520	-	-	-	-	45,529,520	45,529,520	18,788,166	-	18,788,166	-	-	-	-	-	26,741,354
	일반관리비			40,293,000	236,520	-	-	-	-	40,529,520	40,529,520	18,788,166	-	18,788,166	-	-	-	-	-	21,741,354
		인건비		-	-	-	-	-	-	-	-	-	-	-	-	-	-	-	-	-
			급여	-	-	-	-	-	-	-	-	-	-	-	-	-	-	-	-	-
			제수당	-	-	-	-	-	-	-	-	-	-	-	-	-	-	-	-	-
			무기계약관로자보수	-	-	-	-	-	-	-	-	-	-	-	-	-	-	-	-	-
				퇴직급여	-	-	-	-	-	-	-	-	-	-	-	-	-	-	-	-
	일반경비			40,293,000	236,520	-	-	-	-	40,529,520	40,529,520	18,788,166	-	18,788,166	-	-	-	-	-	21,741,354
		복리후생비		-	-	-	-	-	-	-	-	-	-	-	-	-	-	-	-	-
		여비		2,040,000	-	-	-	-	-	2,040,000	2,040,000	-	-	-	-	-	-	-	-	2,040,000
		공공요금 및 제세		8,200,000	-	-	-	-	-	8,200,000	8,200,000	5,807,966	-	5,807,966	-	-	-	-	-	2,392,034
		소모품비		7,323,000	(5,000,000)	-	-	-	-	2,323,000	2,323,000	-	-	-	-	-	-	-	-	-

과 목				예 산 액					당기지출 원인행위액 (B)	결산액		지출액 (E)	미지급 비용 · 금 (C+D-E)	다음연도 이월액				불용액 A-C-D-F		
관	항	세 항	목	당초	추경	예산 전용 액 (이용, 전용, 조정, 이체)	예비비지출액	이월자금 예산액		채무확정액 (C)	지급결정액 (D)			계 (F)	사고 이월	명시 이월	계속비 이월			
								이월재원충당금											미지급이월액	
			피복비	-	-	-	-	-	-	-	-	-	-	-	-	-	-	-		
			도서인쇄비	-	-	-	-	-	-	-	-	-	-	-	-	-	-	-	-	
			지급임차료	-	500,000	-	-	-	-	500,000	500,000	288,400	-	288,400	-	-	-	-	211,600	
			수선유지비	-	-	-	-	-	-	-	-	-	-	-	-	-	-	-	-	
			지급수수료	7,930,000	-	-	-	-	-	7,930,000	7,930,000	-	-	-	-	-	-	-	7,930,000	
			업무추진비	-	-	-	-	-	-	-	-	-	-	-	-	-	-	-	-	-
			관서업무비	-	-	-	-	-	-	-	-	-	-	-	-	-	-	-	-	-
			교육훈련비	-	-	-	-	-	-	-	-	-	-	-	-	-	-	-	-	-
			행사홍보비	-	-	-	-	-	-	-	-	-	-	-	-	-	-	-	-	-
			회의운영비	2,300,000	-	-	-	-	-	2,300,000	2,300,000	-	-	-	-	-	-	-	-	2,300,000
			연구개발비	-	-	-	-	-	-	-	-	-	-	-	-	-	-	-	-	-
			보상금	12,500,000	4,736,520	-	-	-	-	17,236,520	17,236,520	12,691,800	-	12,691,800	-	-	-	-	-	4,544,720
			시설비	-	-	-	-	-	-	-	-	-	-	-	-	-	-	-	-	-
			자산취득비	-	-	-	-	-	-	-	-	-	-	-	-	-	-	-	-	-
			성과급	-	-	-	-	-	-	-	-	-	-	-	-	-	-	-	-	-
			사업비	-	5,000,000	-	-	-	-	5,000,000	5,000,000	-	-	-	-	-	-	-	-	5,000,000
			연구개발비	-	5,000,000	-	-	-	-	5,000,000	5,000,000	-	-	-	-	-	-	-	-	5,000,000
예비비				407,000	52,898	-	-	-	459,898	459,898	-	-	-	-	-	-	-	459,898		
	예비비			407,000	52,898	-	-	-	459,898	459,898	-	-	-	-	-	-	-	459,898		
		예비비		407,000	52,898	-	-	-	459,898	459,898	-	-	-	-	-	-	-	459,898		

6. 예산결산 부속명세서

(제 주 한 의 약 연 구 원)

(1) - 계속비결산조서

(2) - 지출예산 성질별 결산

(1) 계속비결산조서

가. 총 괄

(단위 : 원)

사업명	계속비연 할예산액				예산성립 후 증감			예산 현액 (A+B+C+D)	채무 확정액	다음 연도 이월액	불용액	비 고
	계	2023	2024 (당년도A)	2025	전년도 이월액 (B)	예비비 지출 결정액 (C)	전 용 증감액 (D)					
	725,000,000	125,000,000	475,000,000	125,000,000	45,000,000	-	(366,058,200)	153,941,800	153,941,800	321,058,200	-	
스마트 특성화 기반구축 사업 (용암해수)	375,000,000	125,000,000	125,000,000	125,000,000	45,000,000	-	(45,000,000)	125,000,000	125,000,000	-	-	수탁 사업
제주산 굴피 기능성 식품 인체적용 시험 연구 지원 사업	350,000,000	-	350,000,000	-	-	-	(321,058,200)	28,941,800	28,941,800	321,058,200	-	공기관 대행 사업

나. 계속사업비명세 당기(2024연도)

(단위 : 원)

과목	사 업 명	예 산 액 (A)	예산성립후증감(B)			예산 현액 (C=A+B)	채무 확정액 (D)	집행 잔액 (E=C-D)	다음 연도 이월액 (F)	불용액 (E-F)	이월· 불용 사유
			전년도 이월액	예비비 지 출 결정액	전 용 증감액						
	합 계	475,000,000	45,000,000	-	(366,058,200)	153,941,800	153,941,800	-	321,058,200	-	
위탁 사업비	스마트 특성화 기반구축 사업 (용암 해수)	125,000,000	45,000,000	-	(45,000,000)	125,000,000	125,000,000	-	-	-	-
위탁 사업비	제주산 굴피 기능성 식품 인체적용 시험 연구 지원 사업	350,000,000	-	-	(321,058,200)	28,941,800	28,941,800	-	321,058,200	-	연구용역 완료(25년 12월) 시 예산 집행

(2) 지출예산 성질별 결산

(단위 : 원)

성질별	목 별	2024년도 (당기)				2023년도 (전기)				증 감	
		(1) 최 종 예산액	(2) 채 무 확정액	(3) 차 이 (1-2)	(4) 지출액	(5) 최 종 예산액	(6) 채 무 확정액	(7) 차 이 (5-6)	(8) 지출액	(1)/(5) %	(2)/(6) %
	총합계	2,426,641,996	2,270,132,557	156,509,439	2,270,132,557	2,271,523,663	2,204,269,540	67,254,123	2,367,269,540	7	3
	사업예산합계	2,219,555,110	2,090,132,557	129,422,553	2,090,132,557	1,957,707,663	1,904,269,540	53,438,123	1,904,269,540	13	10
인건비	소 계	692,206,000	628,475,880	63,730,120	628,475,880	695,047,663	663,585,950	31,461,713	663,585,950	(0)	(5)
	급여	488,844,000	464,397,300	24,446,700	464,397,300	450,456,000	432,797,700	17,658,300	432,797,700	9	7
	제수당	124,151,000	107,963,010	16,187,990	107,963,010	91,793,000	90,758,940	1,034,060	90,758,940	35	19
	무기계약직보수	76,276,000	53,180,570	23,095,430	53,180,570	102,716,663	89,947,310	12,769,353	89,947,310	(26)	(41)
	퇴직급여	2,935,000	2,935,000	-	2,935,000	50,082,000	50,082,000	-	50,082,000	(94)	(94)
경비	소 계	702,307,310	641,614,877	60,692,433	641,614,877	619,260,000	597,283,590	21,976,410	597,283,590	13	7
	복리후생비	141,552,000	130,688,850	10,863,150	130,688,850	110,520,000	108,113,850	2,406,150	108,113,850	28	21
	여비	20,280,000	17,161,130	3,118,870	17,161,130	13,556,000	12,550,700	1,005,300	12,550,700	50	37
	공공요금 및 제세	20,530,000	17,973,616	2,556,384	17,973,616	8,680,000	5,647,820	3,032,180	5,647,820	137	218
	소모품비	25,879,000	23,404,850	2,474,150	23,404,850	27,556,000	22,355,190	5,200,810	22,355,190	(6)	5
	피복비	1,000,000	-	1,000,000	-	600,000	600,000	-	600,000	67	(100)
	도서인쇄비	10,970,000	8,821,000	2,149,000	8,821,000	9,020,000	9,008,600	11,400	9,008,600	22	(2)
	지급임차료	106,910,000	106,628,850	281,150	106,628,850	117,840,000	114,890,790	2,949,210	114,890,790	(9)	(7)
	수선유지비	23,000,000	19,284,100	3,715,900	19,284,100	21,600,000	21,127,100	472,900	21,127,100	6	(9)
	지급수수료	31,254,000	21,729,820	9,524,180	21,729,820	23,080,000	18,791,130	4,288,870	18,791,130	35	16
	업무추진비	13,200,000	11,989,150	1,210,850	11,989,150	12,480,000	12,479,100	900	12,479,100	6	(4)

성 질 별	목 별	2024년도 (당기)				2023년도 (전기)				증 감	
		(1) 최 중 예산액	(2) 채 무 확정액	(3) 차 이 (1-2)	(4) 지출액	(5) 최 중 예산액	(6) 채 무 확정액	(7) 차 이 (5-6)	(8) 지출액	(1)/(5) %	(2)/(6) %
	관서업무비	4,340,000	4,332,490	7,510	4,332,490	4,260,000	4,260,000	-	4,260,000	2	2
	교육훈련비	6,100,000	5,967,800	132,200	5,967,800	3,100,000	3,066,360	33,640	3,066,360	97	95
	행사홍보비	64,005,790	63,243,511	762,279	63,243,511	54,300,000	54,270,210	29,790	54,270,210	18	17
	회의운영비	37,200,000	20,055,230	17,144,770	20,055,230	24,000,000	21,582,560	2,417,440	21,582,560	55	(7)
	연구개발비	57,950,000	57,000,000	950,000	57,000,000	58,154,000	58,154,000	-	58,154,000	(0)	(2)
	보상금	17,336,520	12,716,800	4,619,720	12,716,800	16,000,000	15,935,690	64,310	15,935,690	8	(20)
	시설비	-	-	-	-	19,404,000	19,404,000	-	19,404,000	(100)	(100)
	자산취득비	47,400,000	47,284,590	115,410	47,284,590	43,752,000	43,688,680	63,320	43,688,680	8	8
	성과급	73,400,000	73,333,090	66,910	73,333,090	51,358,000	51,357,810	190	51,357,810	43	43
사업비	소 계	825,041,800	820,041,800	5,000,000	820,041,800	643,400,000	643,400,000	-	643,400,000	28	27
	자체사업비	450,900,000	445,900,000	5,000,000	445,900,000	426,000,000	426,000,000	-	426,000,000	6	5
	위탁사업비	374,141,800	374,141,800	-	374,141,800	217,400,000	217,400,000	-	217,400,000	72	72
자 본 예 산 합 계		180,000,000	180,000,000	-	180,000,000	300,000,000	300,000,000	-	300,000,000	(40)	(40)
자산 취득	소 계	-	-	-	-	200,000,000	200,000,000	-	200,000,000	100	100
	기능보강사업	-	-	-	-	200,000,000	200,000,000	-	200,000,000	100	100
기타 자본적 지출	소 계	180,000,000	180,000,000	-	180,000,000	100,000,000	100,000,000	-	100,000,000	80	80
	기본재산적립	180,000,000	180,000,000	-	180,000,000	100,000,000	100,000,000	-	100,000,000	80	80
예 비 비		27,086,886	-	27,086,886	-	14,146,000	-	14,146,000	-	91	-

※ 예산편성기준상의 예산과목 해소에 따라 성질별로 해당목을 구분계상

※ 필요시 형서식으로 작성

※ 당기 결산액(채무확정액)에 전기 이전 채무확정된 미지급금의 지급은 제외할 것

7. 경영분석지표

(제 주 한 의 약 연 구 원)

(1) - 경영분석지표

(1) 경영분석지표

(단위 : %)

구 분		산 식	당 기	전 기	증(감)	비 고
안 정 성 지 표	유동비율	유동자산(541,807,969)	141.13	227.09	(85.96)	
		$\frac{\text{유동부채}(383,909,172)}{\text{유동자산}(541,807,969)} \times 100$				
	순자산 비 율	자기자본(1,935,975,677)	82.54	96.36	(13.82)	
		$\frac{\text{총 자 산}(2,345,485,622)}{\text{순자산}(1,935,975,677)} \times 100$				
	부채비율	부채총계(409,509,945)	21.15	3.78	17.37	
		$\frac{\text{자기자본}(1,935,975,677)}{\text{부채총계}(409,509,945)} \times 100$				
수 익 성 지 표	영업이익률	영업이익(13,290,797)	0.57	10.36	(9.79)	
		$\frac{\text{매출액(영업수익)}(2,317,095,072)}{\text{영업이익}(13,290,797)} \times 100$				
	순이익률	당기순이익(90,447,314)	3.90	13.28	(9.38)	
		$\frac{\text{매출액(영업수익)}(2,317,095,072)}{\text{당기순이익}(90,447,314)} \times 100$				
	자기자본 순이익률	당기순이익(90,447,314)	4.78	17.34	(12.56)	
		$\frac{\text{(기 초 자기 자본} + \text{기 말 자기 자본})/2}{\text{당기순이익}(90,447,314)} \times 100$ $\frac{(1,845,528,363 + 1,935,975,677)/2}{90,447,314} \times 100$ $= 1,890,752,020$				
	총 자 산 순이익률	당기순이익(90,447,314)	4.25	16.57	(12.32)	
		$\frac{\text{(기 초 총 자산} + \text{기 말 총 자산})/2}{\text{당기순이익}(90,447,314)} \times 100$ $\frac{(2,345,485,622 + 1,915,266,008)/2}{90,447,314} \times 100$ $= 2,130,375,815$				

(단위 : %)

구 분		산 식	당기	전기	증(감)	비고
활동 성 지 표 (회)	자기자본 회 전 율	매출액(영업수익)(2,317,095,072)	1.23	1.31	(0.08)	
		(기초자기자본+기말자기자본)/2 (1,845,528,363+1,935,975,677)/2 =1,890,752,020				
	총 자산 회 전 율	매출액(영업수익)(2,317,095,072)	1.09	1.25	(0.16)	
		(기초총자산+기말총자산)/2 (2,345,485,622+1,915,266,008)/2 =2,130,375,815				
수 지 비 율	총수지비율	총수익(영업수익+영업외수익 +특별이익) (2,317,095,072+137,572,105 =2,454,667,177)	103.83	114.48	(10.66)	
		총비용(영업비용+영업외비용 +특별비용+법인세비용) (2,303,804,275+59,978,578+437,010 =2,364,219,863) × 100				
	경상수지비율	경상수익(영업수익+영업외수익) (2,317,095,072+137,572,105 =2,454,667,177)	103.84	114.48	(10.64)	
		경상비용(영업비용+영업외비용) (2,303,804,275+59,978,578 =2,363,782,853) × 100				
	영업수지비율	영업수익(2,317,095,072)	100.58	111.56	(10.98)	
		영업비용(2,303,804,275) × 100				
업 무 처 리 효 율 성 지 표	인건비비율	인 건 비(825,207,888)	34.90	34.47	0.43	
		총비용(영업비용+영업외비용 +특별비용+법인세비용) (2,303,804,275+59,978,578+437,010 =2,364,219,863) × 100				
	직원 1인당 인 건 비 (천원)	인 건 비(825,207,888)	58,943	50,068	8,875	
		(기초총직원수+기말총직원수)/2 (14+14)/2=14				
	직원 1인당 영 업 수 익 (천원)	매출액(영업수익)(2,317,095,072)	165,507	158,411	7,096	
		(기초총직원수+기말총직원수)/2 (14+14)/2=14				

※ 인건비에 퇴직급여 포함

8. 참고자료

(제 주 한 의 약 연 구 원)

(1) - 기금 및 잔액증명서

(1) 기금 및 잔액증명서

2024년 예금 및 기금 잔액증명서

(2024. 12. 31. 현재)

구분	은행명	예금종류	금액	계좌번호	비고
합 계			1,875,062,620		
소 계			532,763,972		
과세사업(운영비)	NH농협은행	보통예금	27,216,489	301-0336-2959-91	
운영비	NH농협은행	보통예금	129,551,319	301-0264-3159-11	
예수금	NH농협은행	보통예금	54,729,090	301-0243-2908-11	
출연금입금	NH농협은행	보통예금	0	301-0223-5735-01	
간접비입금	NH농협은행	보통예금	0	301-0226-6648-81	
스마트(용암해수)	NH농협은행	보통예금	974	317-0027-0994-51	
건강기능식품개발	NH농협은행	보통예금	48	301-0336-5499-91	
웰니스 박람회	NH농협은행	보통예금	9,798	301-0313-3806-11	
제주해녀 헬스케어 서비스	NH농협은행	보통예금	74,992	301-0345-0872-31	
굴피 인체적용 시험연구	NH농협은행	보통예금	321,181,262	301-0352-5551-11	
소 계			1,035,375,454		
기금적립금	NH농협은행	정기예금	215,983,423	303-0122-6016-02	
기금적립금	NH농협은행	정기예금	100,000,000	303-0122-8452-82	
기금적립금	수협은행	정기예금	80,000,000	1200-6941-0217	
기금적립금	수협은행	정기예금	155,627,240	1200-7231-3663	
기금적립금	수협은행	정기예금	483,764,791	1200-7327-2164	
소 계			306,923,194		
퇴직급여	NH농협은행	신탁계좌	306,923,194	090-0103-0733-81	

발급관리번호 : 0022265142

2024- 0300349

발행일 : 2025년 01월 23일 (11:03:01)

계단법인 제주한의약연구원 귀하

예 금 종 류	계 좌 번 호	잔 액(원)	미결제타점권(원)	관련대출, 질권(천원)
		압류관련사항	최근질권해제이력(1개월)	비 고
정기예금	303-0122-6016-02	₩215,983,423	₩0	0
		해당없음	해당없음	
정기예금	303-0122-8452-82	₩100,000,000	₩0	0
		해당없음	해당없음	
보통예금	301-0223-5735-01	₩0	₩0	0
		해당없음	해당없음	
보통예금	301-0226-6648-81	₩0	₩0	0
		해당없음	해당없음	
보통예금	301-0243-2908-11	₩54,729,090	₩0	0
		해당없음	해당없음	
합 계		₩370,712,513	₩0	0

2024년12월31일 현재 고객님의 명의의 예금(신탁·환매채) 잔액을 위와 같이 증명합니다.

잔액합계 : 삼억칠천칠십일만이천오백일십삼원



농협은행

JDC첨단지점



- 주) 1. 이 증명서는 준법감시책임자의 확인이 있어야 유효합니다.
2. 잔액합계가 1억원 이상인 경우는 영업점장의 확인이 있어야 유효합니다.
3. 발급기준일 당일에는 해당 예금계좌의 입출금 거래를 할 수 없습니다.
4. 미결제타점권, 관련대출·질권, 압류관련사항, 최근 질권해제이력(1개월)은 2024년12월31일 기준입니다.
5. 미결제타점권은 잔액증명 발급시간에 따라 달라질 수 있습니다.

* 최근 질권해제이력(1개월)은 법인계좌만 표시됩니다.
본 잔액증명서는 발급일로부터 1개월 이내에 당행 홈페이지(<http://banking.nonghyup.com/>)
초기화면의 "빠른조회서비스"에서 진위확인이 가능합니다

1/3



발급관리번호 : 0022265142

2024 - 0300350

발행일 : 2025년 01월 23일 (11:03:01)

재단법인 제주한의학연구원 귀하

예 금 종 류	계 좌 번 호	잔 액(원)	미결제타점권(원)	관련대출, 질권(천원)
		압류관련사항	최근질권해제이력(1개월)	비 고
보통예금	301-0264-3159-11	₩129,551,319	₩0	0
		해당없음	해당없음	
보통예금	301-0313-3806-11	₩9,798	₩0	0
		해당없음	해당없음	
보통예금	301-0336-2959-91	₩27,216,489	₩0	0
		해당없음	해당없음	
보통예금	301-0336-5499-91	₩48	₩0	0
		해당없음	해당없음	
보통예금	301-0345-0872-31	₩74,992	₩0	0
		해당없음	해당없음	
합 계		₩156,852,646	₩0	0

2024년12월31일 현재 고객님의 명의의 예금(신탁·환매채) 잔액을 위와 같이 증명합니다.

잔액합계 : 일억오천육백팔십오만이천육백사십육원



농협은행

JDC첨단지점



- 주) 1. 이 증명서는 준법감시책임자의 확인이 있어야 유효합니다.
 2. 잔액합계가 1억원 이상인 경우는 영업점장의 확인이 있어야 유효합니다.
 3. 발급기준일 당일에는 해당 예금계좌의 입출금 거래를 할 수 없습니다.
 4. 미결제타점권, 관련대출·질권, 압류관련사항, 최근 질권해제이력(1개월)은 2024년12월31일 기준입니다.
 5. 미결제타점권은 잔액증명 발급시간에 따라 달라질 수 있습니다.

* 최근 질권해제이력(1개월)은 법인계좌만 표시됩니다.
 본 잔액증명서는 발급일로부터 1개월 이내에 당행 홈페이지(<http://banking.nonghyup.com/>) 초기화면의 "빠른조회서비스"에서 진위확인이 가능합니다

2/3



발급관리번호 : 0022265142

2024- 0300351

발행일 : 2025년 01월 23일 (11:03:01)

재단법인 제주한의약연구원 귀하

예금종류	계좌번호	잔액(원)	미결제타점권(원)	관련대출, 질권(천원)
		압류관련사항	최근질권해제이력(1개월)	비고
보통예금	301-0352-5551-11	₩321,181,262	₩0	0
		해당없음	해당없음	
기업자유예금	317-0027-0994-51	₩974	₩0	0
		해당없음	해당없음	
합계		₩321,182,236	₩0	0

2024년12월31일 현재 고객님의 명의의 예금(신탁·환매채) 잔액을 위와 같이 증명합니다.

잔액합계 : 삼억이천일백일십팔만이천이백삼십육원



농협은행

JDC첨단지점

(인)

- 주) 1. 이 증명서는 준법감시책임자의 확인이 있어야 유효합니다.
 2. 잔액합계가 1억원 이상인 경우는 영업점장의 확인이 있어야 유효합니다.
 3. 발급기준일 당일에는 해당 예금계좌의 입출금 거래를 할 수 없습니다.
 4. 미결제타점권, 관련대출·질권, 압류관련사항, 최근 질권해제이력(1개월)은 2024년12월31일 기준입니다.
 5. 미결제타점권은 잔액증명 발급시간에 따라 달라질 수 있습니다.

* 최근 질권해제이력(1개월)은 법인계좌만 표시됩니다.
 본 잔액증명서는 발급일로부터 1개월 이내에 당행 홈페이지(<http://banking.nonghyup.com/>) 초기화면의 "빠른조회서비스"에서 진위확인이 가능합니다
 3/3



발급관리번호 : 0022265177

2024- 0300352

발행일 : 2025년 01월 23일 (11:05:03)

재단법인 제주한의약연구원 귀하

예금종류	계좌번호	잔액(원)	미결제타점권(원)	관련대출, 질권(천원)
		압류관련사항	최근질권해제이력(1개월)	비고
퇴직연금신탁	090-0103-0733-81	₩306,923,194	₩0	0
		해당없음	해당없음	
합계		₩306,923,194	₩0	0

2024년12월31일 현재 고객님의 명의의 예금(신탁·환매채) 잔액을 위와 같이 증명합니다.

잔액합계 : 삼억육백구십이만삼천일백구십사원



농협은행

JDC첨단지점



- 주) 1. 이 증명서는 준법감시책임자의 확인이 있어야 유효합니다.
 2. 잔액합계가 1억원 이상인 경우는 영업점장의 확인이 있어야 유효합니다.
 3. 발급기준일 당일에는 해당 예금계좌의 입출금 거래를 할 수 없습니다.
 4. 미결제타점권, 관련대출·질권, 압류관련사항, 최근 질권해제이력(1개월)은 2024년12월31일 기준입니다.
 5. 미결제타점권은 잔액증명 발급시간에 따라 달라질 수 있습니다.

* 최근 질권해제이력(1개월)은 법인계좌만 표시됩니다.
 본 잔액증명서는 발급일로부터 1개월 이내에 당행 홈페이지(<http://banking.nonghyup.com/>) 초기화면의 "빠른조회서비스"에서 진위확인이 가능합니다

1/1



잔액·잔고증명서(예금·신탁·집합투자증권) (Certificate of Deposit / Trust/Investment Trust Balance)

예금주(Depositor)·위탁자(Truster) 재단법인제주환의약연구원
주민(사업자)등록번호(Registration No.) 285820-*****

발급번호 202501230000034

예금·신탁종류(Type of deposit)	사랑해 정기예금(만기)	계좌번호(Account No.)	1200-6941-0217
원본수익자(Beneficiary of Principal)		이익수익자(Beneficiary of Profit)	
예금·신탁잔액(Amount) 평가금액(B/A)	KRW 80,000,000	미결제타점권금액 (Uncleared Checks & Bills)	KRW 0
투자자예탁금(Trustees deposit)	KRW 0	환율(Exchange Rate) / 기준가(Net Asset Value)	
지급제한내용(Withdrawal Restrictions)	이 예금(신탁)은 지급제한내용이 없음.		

예금·신탁종류(Type of deposit)	사랑해 정기예금(만기)	계좌번호(Account No.)	1200-7231-3663
원본수익자(Beneficiary of Principal)		이익수익자(Beneficiary of Profit)	
예금·신탁잔액(Amount) 평가금액(B/A)	KRW 155,627,240	미결제타점권금액 (Uncleared Checks & Bills)	KRW 0
투자자예탁금(Trustees deposit)	KRW 0	환율(Exchange Rate) / 기준가(Net Asset Value)	
지급제한내용(Withdrawal Restrictions)	이 예금(신탁)은 지급제한내용이 없음.		

예금·신탁종류(Type of deposit)	사랑해 정기예금(만기)	계좌번호(Account No.)	1200-7327-2164
원본수익자(Beneficiary of Principal)		이익수익자(Beneficiary of Profit)	
예금·신탁잔액(Amount) 평가금액(B/A)	KRW 483,764,791	미결제타점권금액 (Uncleared Checks & Bills)	KRW 0
투자자예탁금(Trustees deposit)	KRW 0	환율(Exchange Rate) / 기준가(Net Asset Value)	
지급제한내용(Withdrawal Restrictions)	이 예금(신탁)은 지급제한내용이 없음.		

예금·신탁종류(Type of deposit)		계좌번호(Account No.)	
원본수익자(Beneficiary of Principal)		이익수익자(Beneficiary of Profit)	
예금·신탁잔액(Amount) 평가금액(B/A)		미결제타점권금액 (Uncleared Checks & Bills)	
투자자예탁금(Trustees deposit)		환율(Exchange Rate) / 기준가(Net Asset Value)	
지급제한내용(Withdrawal Restrictions)			

예금·신탁종류(Type of deposit)		계좌번호(Account No.)	
원본수익자(Beneficiary of Principal)		이익수익자(Beneficiary of Profit)	
예금·신탁잔액(Amount) 평가금액(B/A)		미결제타점권금액 (Uncleared Checks & Bills)	
투자자예탁금(Trustees deposit)		환율(Exchange Rate) / 기준가(Net Asset Value)	
지급제한내용(Withdrawal Restrictions)			

금액합계(Total amount)	719,392,031 원 금 칠억일천구백삼십구만이천삼십일원 정		
미결제타점권금액 (Uncleared Checks & Bills)	0 원 금 영원 정		

귀하의 예금·신탁·집합투자증권 평가금액이 2024년 12월 31일 현재로 위와 같음을 증명합니다.

In reply to your request, we certify that Deposit(s)/Investment Trust(s) we hold in your name show(s)/showed the above amount(s) as of the close of business on

발급일자(Issuing date) 2025년 01월 23일

수협은행(Suhyp Bank) 일도지점

일도지점
팀장이 지은

- 금액 중 미결제 타점권 금액은 입금내역 중 가계수표, 당좌수표, 약속어음 등을 말하며 만일 부도 처리될 경우 금액에서 차감되오니 유의하여 주시기 바랍니다. "Amount of uncleared Checks & Bills" refers deposits made through banker's personal checks, money orders, promissory notes, etc. Deposits that fail to clear will be deducted from the total amount
- 평가금액은 간접투자증권의 평가금액을 말하며, 기준가격의 등락에 따라 매일 변동될 수 있습니다. "Balance/Amount" refers investment trust balance and can be changed by daily Net Asset Value

* 동 예금잔액증명서 발급 내용의 일치여부는 당행 홈페이지/간편서비스에서 확인할 수 있습니다.

1/1

담당 책임자 (Confirmation)	확인 책임자 (Confirmation)
지은	이은

감사보고서

2024년도 사업실적 및 회계결산 감사보고서

우리는 재단법인 제주한의학연구원의 2024년 1월 1일부터 2024년 12월 31일까지 사업실적 및 회계결산에 따른 감사를 실시하였습니다.

본 감사를 실시함에 있어 우리는 적절한 감사기준과 절차를 적용하여 조사 하였습니다.

2024년 결산감사 결과 연구원은 업무 전반을 적정하게 처리하고 있으며, 재무제표도 회계처리기준에 의거하여 적정하게 표시하고 있습니다. 연구사업 업무처리도 적정하다고 사료됩니다.

2025년 2월 20일

감사 : 변호사 반 희 성



감사 : 공인회계사 오 흥 윤



재단법인 제주한의학연구원 이사회 귀중

독립된 감사인의 감사보고서

제주한의원연구원
원장 및 이사회 귀중

2025년 2월 17일

감사의견

우리는 별첨된 제주한의원연구원(이하 '연구원')의 재무제표를 감사하였습니다. 해당 재무제표는 2024년 12월 31일과 2023년 12월 31일 현재의 재무상태표, 동일로 종료되는 양 보고기간의 손익계산서, 순자산변동표, 현금흐름표 그리고 유의적인 회계정책의 요약을 포함한 재무제표의 주석으로 구성되어 있습니다.

우리의 의견으로는 별첨된 연구원의 재무제표는 연구원의 2024년 12월 31일과 2023년 12월 31일 현재의 재무상태와 동일로 종료되는 양 보고기간의 재무성과 및 현금흐름을 공익법인회계기준에 따라, 중요성의 관점에서 공정하게 표시하고 있습니다.

감사의견근거

우리는 대한민국의 회계감사기준에 따라 감사를 수행하였습니다. 이 기준에 따른 우리의 책임은 이 감사보고서의 재무제표감사에 대한 감사인의 책임 단락에 기술되어 있습니다. 우리는 재무제표감사와 관련된 대한민국의 윤리적 요구사항에 따라 회사로부터 독립적이며, 그러한 요구사항에 따른 기타의 윤리적 책임들을 이행하였습니다. 우리가 입수한 감사증거가 감사의견을 위한 근거로서 충분하고 적합하다고 우리는 믿습니다.

재무제표에 대한 경영진과 지배기구의 책임

경영진은 공익법인회계기준에 따라 이 재무제표를 작성하고 공정하게 표시할 책임이 있으며, 부정이나 오류로 인한 중요한 왜곡표시가 없는 재무제표를 작성하는데 필요하다고 결정한 내부통제에 대해서도 책임이 있습니다.

경영진은 재무제표를 작성할 때, 의료원의 계속기업으로서의 존속능력을 평가하고 해당되는 경우, 계속기업 관련 사항을 공시할 책임이 있습니다. 그리고 경영진이 기

업을 청산하거나 영업을 중단할 의도가 없는 한, 회계의 계속기업전제의 사용에 대해서도 책임이 있습니다.

지배기구는 의료원의 재무보고절차의 감시에 대한 책임이 있습니다.

재무제표감사에 대한 감사인의 책임

우리의 목적은 연구원의 재무제표에 전체적으로 부정이나 오류로 인한 중요한 왜곡표시가 없는지에 대하여 합리적인 확신을 얻어 우리의 의견이 포함된 감사보고서를 발행하는데 있습니다. 합리적인 확신은 높은 수준의 확신을 의미하나, 감사기준에 따라 수행된 감사가 항상 중요한 왜곡표시를 발견한다는 것을 보장하지는 않습니다. 왜곡표시는 부정이나 오류로부터 발생할 수 있으며, 왜곡표시가 재무제표를 근거로 하는 이용자의 경제적 의사결정에 개별적으로 또는 집합적으로 영향을 미칠 것이 합리적으로 예상되면, 그 왜곡표시는 중요하다고 간주됩니다.

감사기준에 따른 감사의 일부로서 우리는 감사의 전 과정에 걸쳐 전문가적 판단을 수행하고 전문가적 의구심을 유지하고 있습니다. 또한, 우리는:

부정이나 오류로 인한 재무제표의 중요왜곡표시위험을 식별하고 평가하며 그러한 위험에 대응하는 감사절차를 설계하고 수행합니다. 그리고 감사의견의 근거로서 충분하고 적합한 감사증거를 입수합니다. 부정은 공모, 위조, 의도적인 누락, 허위진술 또는 내부통제 무력화가 개입될 수 있기 때문에 부정으로 인한 중요한 왜곡표시를 발견하지 못할 위험은 오류로 인한 위험보다 큽니다.

상황에 적합한 감사절차를 설계하기 위하여 감사와 관련된 내부통제를 이해합니다. 그러나 이는 내부통제의 효과성에 대한 의견을 표명하기 위한 것이 아닙니다.

재무제표를 작성하기 위하여 경영진이 적용한 회계정책의 적합성과 경영진이 도출한 회계추정치와 관련 공시의 합리성에 대하여 평가합니다.

경영진이 사용한 회계의 계속기업전제의 적절성과, 입수한 감사증거를 근거로 계속기업으로서의 존속능력에 대하여 유의적 의문을 초래할 수 있는 사건이나, 상황과 관련된 중요한 불확실성이 존재하는지 여부에 대하여 결론을 내립니다. 중요한 불확실

성이 존재한다고 결론을 내리는 경우, 우리는 재무제표의 관련 공시에 대하여 감사보고서에 주의를 환기시키고, 이들 공시가 부적절한 경우 의견을 변형시킬 것을 요구받고 있습니다. 우리의 결론은 감사보고서일까지 입수된 감사증거에 기초하나, 미래의 사건이나 상황이 회사의 계속기업으로서 존속을 중단시킬 수 있습니다.

공시를 포함한 재무제표의 전반적인 표시와 구조 및 내용을 평가하고, 재무제표의 기초가 되는 거래와 사건을 재무제표가 공정한 방식으로 표시하고 있는지 여부를 평가합니다.

우리는 여러 가지 사항들 중에서 계획된 감사범위와 시기 그리고 감사 중 식별된 유의적 내부통제 미비점 등 유의적인 감사의 발견사항에 대하여 지배기구와 커뮤니케이션합니다.

서울특별시 강남구 언주로 134길 14, 4층(논현동, 이에스타워)

회 계 법 인 청 담

대 표 이 사 최 현 철 (인)



이 감사보고서는 감사보고서일 현재로 유효한 것입니다. 따라서 감사보고서일 이후 이 보고서를 열람하는 시점사이에 첨부된 회사의 재무제표에 중요한 영향을 미칠 수 있는 사건이나 상황이 발생할 수도 있으며 이로 인하여 이 감사보고서가 수정될 수도 있습니다.